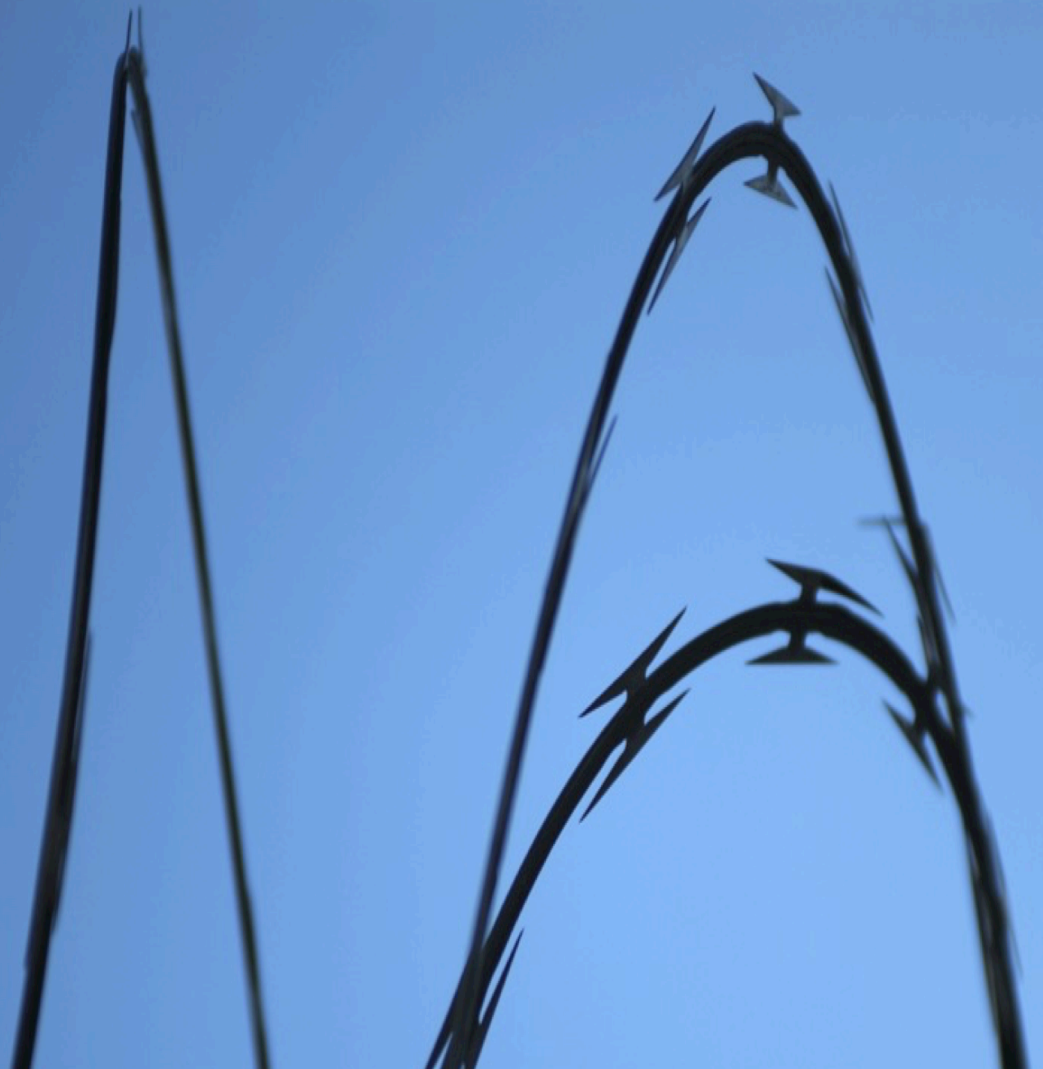


Nettverk etter soning: Hva kan samfunnet tjene på bedre ettervern?

Ingeborg Rasmussen, Thomas Myhrvold-Hanssen og Oscar Haavardsholm

VISTA ANALYSE AS



Dokumentdetaljer

Vista Analyse AS	Rapport nummer 2014/38
Rapporttittel	Nettverk etter soning: Hva kan samfunnet tjene på bedre ettervern?
ISBN	978-82-8126-179-2
Forfatter	Ingeborg Rasmussen, Thomas Myhrvold-Hanssen og Oscar Haavardsholm
Dato for ferdigstilling	26.mars 2015
Prosjektleder	Ingeborg Rasmussen
Kvalitetssikrer	Steinar Strøm
Oppdragsgiver	Røde Kors og Nettverk etter soning
Tilgjengelighet	Offentlig
Publisert	www.vista-analyse.no
Nøkkelord	Samfunnsøkonomi, ettervern, kriminalomsorg

Forord

Denne rapporten er utarbeidet på oppdrag fra Nettverk etter soning og Røde Kors. Prosjektet er gjennomført innenfor en begrenset tids- og ressursramme som et forprosjekt for en mulig mer omfattende utredning om nytte- og kostnader ved ettervern for tidligere innsatte

Anslagene som gis i rapporten må derfor brukes med varsomhet og sees i lys av de forutsetningene som ligger til grunn for beregningene.

Foreliggende rapport er en redigert utgave av et tidligere utkast som forelå til Nettverk etter sonings 10-årsjubileum i oktober 2014, og som dannet grunnlaget for et av innleggende på konferansen som ble avholdt 28.oktober 2014.

Vi takker alle de som har bidratt med informasjon og delt sine erfaringer med oss.

Oslo 26.mars 2015

Ingeborg Rasmussen

Prosjektleder

Vista Analyse AS

Innhold

Forord	1
Hovedpunkter	5
1. Bakgrunn	7
1.1 Problemstillinger og avgrensinger	7
1.2 Organisering av rapporten	8
2. Kriminalitetens kostnader	9
2.1 Stortingsmelding nr. 23 1991-92.....	9
2.1.1 Nærmere om beregnede kostnader i (St.meld. 23, 1991-1992)	9
2.1.2 Kriminalitetens samfunnsmessige kostnader 1991; 59 mrd 2014-kroner .	11
2.2 Kriminalitetens samfunnsmessige kostnader vurdert i 2005.....	11
2.3 Kriminalitetens kostnader beregnet i 2009; 96 mrd 2014-kroner	11
2.4 Samfunnsøkonomiske kostnader ved vold i nære relasjoner	12
2.5 Lovstridig omfordeling – metodiske utfordringer	13
2.6 Oppsummering og diskusjon.....	13
3. Kort om målgruppen – antall innsatte og tilbakefall.....	15
3.1 Innsatte norske fengsler, alder og tilbakefall.....	15
3.1.1 Oppsummering alder, kriminalitetskategori og tilbakefall	17
3.2 Bakgrunn og leverkår for innsatte i norske fengsler	18
4. Kunnskap om ettervern og effekter av kriminalitet.....	19
4.1 Riksrevisjonen kritisk til dagens ettervern	19
4.2 Resultat fra sammenliknbare evalueringer	20
4.2.1 Løslatelse til hva?	21
4.3 Oppsummering og vurdering	21
5. Kort om Nettverk etter soning	23
5.1 Evalueringer og brukerundersøkelser	23
5.1.1 Noen nøkkeltakk for brukere av nettverk etter soning.....	23
5.1.2 Tilbudet	24
5.2 Erfaringer sett fra nettverkerktets side.....	25
5.3 To eksempler på at det er mulig å komme ut av kriminalitet	26
5.3.1 Ute av kriminalitet etter 24 år.....	26
5.3.2 300 saker og tilsammen 7 år i fengsel – nå i arbeid	27
5.4 Oppsummering og vurdering	28
6. Samfunnsøkonomiske vurderinger	29

6.1	Samfunnets kostnader ved kriminalitet	29
6.2	Kort om enkelte sentrale poster som kan tallfestes.....	30
6.3	Utvikling med og uten tiltak	31
6.4	Analyse av kostnader og gevinster av å lykkes	32
6.5	Felles forutsetninger.....	32
6.6	Tilfelle 1: Fra ytterpunkt til ytterpunkt	32
6.7	Tilfelle 2: Ut av kriminalitet, men ikke i lønnet arbeid.....	33
6.8	Usikkerhet.....	34
6.9	Forventet samfunnsøkonomisk gevinst av deltagelse i Nettverk etter soning.	34
6.9.1	Nettverk etter soning har dokumentert effekter	35
6.9.2	Verdien av endret sannsynlighet for tilbakefall.....	35
6.10	Noen refleksjoner knyttet til ressursbruk.....	39
	Referanser	40

Figurer:

Figur 3.1	Gjennomsnittlig antall innsatte per år i norske fengsler	16
Figur 3.2	Antall innsatte med fengselsdom per 1.januar 2012 fordelt etter forbrytelse	17
Figur 3.3	Siktede personer i utgangår med tilbakefall i påfølgende femårsperiode....	17

Tabeller:

Tabell 2.1	Direkte samfunnsøkonomiske kostnader ved kriminalitet (St.meld. 23, 1991-1992).....	10
Tabell 3.1	Innsatte per 1.januar, nyinnsettelse, løslatelse og fengslingsdager i 2012	15
Tabell 6.1	Felles analyseforutsetninger	32
Tabell 6.2	Gevinst fra å endre fra kriminell og rus, til arbeid og selvstendighet i 1000 kr per person	33
Tabell 6.3	Gevinst fra å endre fra kriminell og rus, til rusfri på trygd/stønader, i 1000 kr per person	34

Hovedpunkter

Nettverk etter soning hjelper innsatte som løslates fra fengsel med å bygge opp nye kriminalitets- og rusfrie nettverk. Målsettingene er å forebygge sosial isolasjon, stigmatisering og tilbakefall. Tilbudet er basert på frivillighet – der både brukere og hjelpere deltar på frivillig basis. Vi finner at Nettverk etter soning bidrar til å redusere sannsynligheten for tilbakefall til kriminalitet, og også øker sannsynligheten for arbeidsdeltagelse og deltagelse på andre kriminalitets- og rusfrie arenaer i samfunnet. Våre anslag tyder på at den samfunnsøkonomiske gevinsten av tilbudet Nettverk etter soning gir, minimum ligger på 2 til 2,5 millioner kroner per person (nåverdi over 20 år). Det er da tatt hensyn til, og justert for effekten av andre tiltak som bidrar til å redusere sannsynligheten for tilbakefall.

Over halvparten som løslates fra norske fengsler begår nye kriminelle handlinger

Statistikken viser at av de om lag 12 000 personene som løslates fra norske fengsler hvert år, begår over halvparten nye kriminelle handlinger i løpet av fem år. Et fengselsår koster kriminalomsorgen nærmere 1 million kroner. I tillegg kommer kostnader i politi og rettsvesen, og skader og ulemper for de som rammes av kriminelle aktiviteter. Det er tidligere beregnet at kriminaliteten i Norge koster nær 100 mrd kroner i året. Selv om denne type beregninger er beheftet med usikkerhet og kan diskuteres, er det entydig og også enighet om at kriminalitet har store samfunnsmessige kostnader. Det betyr at det også ligger store potensielle gevinster i å redusere tilbakefallet til kriminalitet for de som løses fra norske fengsler.

Mangelfullt ettervern gjør det vanskelig å unngå tilbakefall

Riksrevisjonen har pekt på at arbeidet med kriminalitetsforebygging ikke blir utført på en tilstrekkelig systematisk måte. Riksrevisjonen viser videre til at utdanning, tiltak mot rusavhengighet og tilbud om arbeid og bolig, er viktige forutsetninger for en vellykket tilbakeføring til samfunnet, og at manglende støtte og oppfølging gir risiko for at tidligere innsatte begår ny kriminalitet.

I følge Riksrevisjonen har 85 prosent av dem som hadde behov for bolig ved innsettelsen, fortsatt ikke egnet bolig ved løslatelsen. I følge Riksrevisjonen er både arbeid og utdanning tiltak som i liten grad blir brukt for å hindre tilbakefall til kriminalitet. Kriminalomsorgen har plikt til å hjelpe den innsatte med å skaffe arbeid og andre koordinerende tiltak som bidrar til lovlydig livsførsel etter løslatelsen, men svært få har fått arbeid ved løslatelsen. Riksrevisjonen bekrefter dermed andre studier som viser at manglende ettervern gjør det vanskelig for tidligere straffedømte å reetablere seg uten tilbakefall til kriminalitet.

Nettverk etter soning gjør en forskjell og gir muligheter

Tilbudet Nettverk etter soning er unikt fordi det kobler innsatte til frivillige uten en kriminell bakgrunn, og følger opp den innsatte over lang tid etter løslatelse. Dette gir dokumenterte effekter på mange plan, hvorav sosial kompetanse, mestringsfølelse og selvtillit, samt opprettholdelse av motivasjon over lang tid, ser ut til å være de viktigste

suksessfaktorene bak de observerte effektene. For mange er det også avgjørende å få hjelp til å få kontroll over egen økonomi. Sosial kompetanse og mestring kan også ha betydning for omsorgsevnen for egne barn. Til sammen påvirker Nettverk etter soning en rekke indikatorer som har betydning for å lykkes med en tilbakeføring til samfunnet etter soning, uten tilbakefall til kriminalitet. I tillegg skaper Nettverk etter soning møteplasser og aktiviteter som også inkluderer barn. Dette gir innhold og livskvalitet i hverdagen og et alternativ til sosial omgang i tidligere nettverk med en høy grad av rus og kriminalitet.

Potensial for større avkastning på samfunnets samlede ressursinnsats

Et fengselsår koster om lag en million kroner per innsatte. Utredninger har vist at det i gjennomsnitt – på de mest effektive fengslene – brukes 1,1 ansatt per innsatt, mens enkelte fengsler kan ha over 2 ansatte per innsatt. I tillegg kommer oppfølging fra andre etater mens man er under soning (Vista Analyse 2012).

Det brukes med andre ord betydelige ressurser på innsatte i norske fengsler for å gjøre de best mulig rustet til å komme inn i det ordinære samfunnet uten kriminalitet. Likevel ser vi at tilbakefallet er betydelig, og da særlig for vinningskriminalitet og narkotikaforbrytelser. Verdien av ressursinnsatsen for innsatte under soning, blir unødvendig lav når investeringene ikke følges opp med tiltak etter løslatelse.

Vår gjennomgang i dette prosjektet tyder på at det er mulig å øke avkastningen på ressursene som i dag brukes i kriminalomsorgen og på forebygging ved å følge opp innsatte ved løslatelse slik at sannsynligheten for tilbakefall reduseres. Vi finner at det er mye å tjene på et vellykket ettervern – og at Nettverk etter soning fyller et behov. Nettverk etter soning bidrar dermed til å øke avkastningen på kriminalomsorgens ressursbruk på innsatte i norske fengsler. Gjennom tett oppfølging, motivasjon, kontakt med nye ikke-kriminelle nettverk og praktisk hjelp til å løse gjeldsproblemer, kan en stor gruppe tidligere innsatte få den nødvendige hjelpen til å reetablere seg uten tilbakefall til kriminelle aktiviteter.

1. Bakgrunn

Nettverk etter soning er en aktivitet i Oslo Røde Kors. Nettverket ble startet som et pilotprosjekt i 2004 og har nå vært i drift i 10 år. Formålet med nettverket er å hjelpe innsatte som løslates fra fengsel med å bygge opp nye kriminalitets- og rusfrie nettverk. Målsettingene er å forebygge sosial isolasjon, stigmatisering og tilbakefall. Nettverk etter soning er et tilbud til tidligere innsatte der de får hjelp inn i en ny tilværelse. Det er ikke en del av det offentlige ettervernet som ofte hjelper med bolig, arbeid og helse, men et tilbud bygget på *frivillig* innsats der fokuset er å hjelpe tidligere straffedømte inn i normalsamfunnet.

Røde Kors-bevegelsen er basert på frivillighet og frivillige er også en viktig del av nettverk etter soning. Gjennom frivillige skal nettverksarbeidet bidra til at deltagerne på selvstendig grunnlag får mulighet til å komme i kontakt med nye mennesker, og etter hvert få seg ny omgangskrets. Frivillige tilfører andre egenskaper og kvaliteter enn profesjonelle fagarbeider. Nettopp det at noen "bryr seg" uten at det er jobben deres kan ha en egenverdi i arbeid med mennesker som trenger støtte for å finne en annen retning på livet.

Etter 10 års virksomhet ønsket Nettverk etter soning en vurdering av den samfunnsøkonomiske betydningen av å lykkes med å oppnå en bedring i løslattes situasjon ved å forhindre sosial isolasjon, stigmatisering og tilbakefall. Det var også et ønske å få en ekstern vurdering av effekten av Nettverkets innsats for å belyse hvilke samfunnsøkonomiske verdier som skapes gjennom innsatsen.

Vista Analyse har med dette utgangspunkt utarbeidet en første overordnet vurdering av verdiene som skapes gjennom Nettverk etter soning basert på eksisterende kunnskap. Funnene og vurderingene som presenteres i denne rapporten må kun betraktes som en første tilnærming på en analyse av samfunnsøkonomiske effekter av ettervern for tidligere innsatte i norske fengsler. En fullstendig samfunnsøkonomisk vurdering av bidraget fra Nettverk etter soning vil kreve et FoU-prosjekt med innsamling av data og analyser som dette prosjektet ikke har gitt rom for. Effektene vi har identifisert og vurdert i dette prosjektet vurderes likevel som robuste og gyldige, selv om anslagene over kostnadene er både grove og upresise. En mer omfattende studie vil kunne identifisere og vurdere flere effekter og kunne angi verdien av å hjelpe tidligere innsatte til et liv uten kriminalitet med et høyere presisjonsnivå enn dette prosjektet har hatt muligheter til.

1.1 Problemstillinger og avgrensinger

Formålet med denne rapporten kan oppsummeres i følgende tre punkter:

1. Identifisere kostnader ved gjennomsnittskriminelle og rusmisbrukere.
2. Gi anslag over besparelser på at en «gjennomsnittskriminell» og rusmisbruker kommer ut i det ordinære arbeidsliv.
3. Gi anslag over besparelser på at en «gjennomsnittskriminell» og rusmisbruker kutter ut rus og kriminalitet, men fortsetter på offentlige ytelser.

Med utgangspunkt i anslagene over skulle den samfunnsøkonomiske effekten av Nettverk etter soning vurderes.

Avgresning av oppdraget

Prosjektets rammer har ikke gitt rom for egne undersøkelser. Vi har heller ikke hatt tilgang til registerdata eller andre detaljerte individdata på prosjektnivå. Vurderingene og anslagene i rapporten bygger derfor utelukkende på offentlig tilgjengelige kilder, tidligere studier og resultater fra tidligere undersøkelser gjennomført av Nettverk etter soning. Det er innhentet kunnskap og erfaringer fra brukere og ansatte i nettverket. Dette er verdifull kunnskap for å kunne forstå innholdet i programmet og å kunne identifisere mekanismer som gir grunnlag for effekter, men gir ikke et tilstrekkelig grunnlag for generalisering eller presise effektvurderinger.

Vurderingene og anslagene som gis er basert på et samfunnsøkonomisk perspektiv forankret i nytte-kostnadsanalyser (DFØ, 2014). En viktig del av en samfunnsøkonomisk analyse er å identifisere alle tenkbare virkninger på den innsatsen som skal vurderes, se blant annet Bohm (1986), og DFØ (2014)). For å kunne isolere effekten av et tiltak eller et program av typen Nettverk etter soning, er det også helt vesentlig å kunne skille effekten fra tiltaket fra andre faktorer som kan ha påvirket utfallet. Dette har vært den viktigste delen av prosjektet.

1.2 Organisering av rapporten

Rapporten starter med en gjennomgang av det vi vet om kriminalitetens kostnader basert på tidligere studier og beregninger (kapittel 2). Deretter går vi gjennom offentlig statistikk for å få et grunnlag for å kunne vurdere omfanget av kriminalitet og sannsynligheten for tilbakefall (kapittel 3), før vi ser på andre studier der effekten av ulike tiltak for tilsvarende målgrupper er verdiberegnet (kapittel 4). I kapittel 5 gir vi en kort presentasjon av Nettverk etter soning, med tilhørende vurderinger fra nettverket selv og et par brukerrepresentanter. Evalueringer og brukerundersøkelser refereres kort. Med utgangspunkt i gjennomgangen i kapittel 2-5 identifiserer vi de samfunnsøkonomiske gevinstene ved å lykkes med å få innsatte som løslates fra fengsel til bygge seg opp med nye kriminalitets- og rusfrie nettverk uten tilbakefall til kriminell virksomhet. Det gjøres også noen overordnede samfunnsøkonomiske beregninger basert på den kunnskapen vi har om effekter og verdier av resultatene som oppnås.

2. Kriminalitetens kostnader

I dette kapitlet går vi kort gjennom utredninger der kriminalitetens kostnader for Norge er kartlagt og estimert.

Hensikten med gjennomgangen er å gi en oversikt over kunnskap og status på feltet, samt å gi et grunnlag for å kunne vurdere verdien av å hjelpe tidligere innsatte som løslates fra fengsel til et liv uten kriminalitet.

2.1 Stortingsmelding nr. 23 1991-92

Justisdepartementet beregnet kriminalitetens konsekvenser og kostnader i forbindelse med utarbeidelse av en Stortingsmelding om kriminalitet i 1991 (St.meld. 23, 1991-1992). I meldingene redegjøres det for vanskelighetene ved denne type beregninger. I følge meldingen bunner vanskelighetene særlig i følgende forhold:

- Det finnes kun tall for kriminaliteten som blir anmeldt til politiet, noe som gir store mørketall over omfanget av kriminalitet
- Mangel på statistikk som gir et godt grunnlag for å kunne belyse kostnadene ved kriminalitet

Justisdepartementet (St.meld. 23, 1991-1992) kartlegger og estimerer kostnadene på tross av de påviste vanskelighetene. I kartleggingen deles kostnadene inn i to typer:

- *De reelle samfunnsøkonomiske kostnadene.* Med dette menes de direkte kostnadene som er forbundet med kriminalitet, ressurser som ellers kunne være brukt til noe annet.
- *Lovstridig omfordeling.* Dette gjelder for eksempel vinningsforbrytelser og økonomisk kriminalitet, som innebærer at verdier blir overført til andre uten at dette nødvendigvis påvirker samfunnets økonomiske resultat.

Det vises videre til en rekke omkostninger ved kriminalitet som av ulike årsaker ikke tallfestes i meldingen. Blant disse er tilfeller der mennesker blir drept eller invalidisert som følge av kriminelle handlinger. Det vises til at dette representerer et produksjonstap for samfunnet, men at det er knyttet både etiske betenkeligheter og metodemessige problemer til å tallfeste slike tap. Menneskers frykt og angst for å bli utsatt for overgrep, og all menneskelig lidelse som følger av ulike kriminelle handlinger er heller ikke kartlagt eller forsøkt prissatt.

2.1.1 Nærmere om beregnede kostnader i (St.meld. 23, 1991-1992)

Justisdepartementet (St.meld. 23, 1991-1992) deler utgiftspostene i direkte og indirekte kostnader forbundet med kriminalitet. De direkte kostnadene deles inn i følgende tre undergrupper:

- Den tapte produksjonen som påføres samfunnet på grunn av kriminalitet.
- De utgifter som er forbundet med å gjenopprette konsekvensene av kriminelle handlinger.

- De utgifter som er forbundet med å begrense og forebygge kriminelle handlinger.

Utgiftene er videre fordelt mellom offentlig og private sektor. Meldingen viser til at det er lettere å skaffe seg oversikt i den siste gruppen enn i de to øvrige gruppene. Tabell 2.1 viser de direkte kostnadene som ble kartlagt og estimert i 1991.

Tabell 2.1 Direkte samfunnsøkonomiske kostnader ved kriminalitet (St.meld. 23, 1991-1992)

Kostnadsbærer	Kostnad millioner 1992-kroner	
Justisdepartementet	3 710	
• Administrasjon	40	
• Politi	2 030	
• Påtalemyndighet	30	
• Domstolene	510	
• Kriminalomsorgen	1 070	
• Andre	30	
Finansdepartementet	580	
Arbeids- og administrasjonsdepartementet	3	
Forsvarsdepartementet (Kystvakten)	310	
Miljøverndepartementet	10	
Sosialdepartementet	230	
Utenriksdepartementet	7	
Brannvesenet	1 500	Beregnete offentlige utgifter i forbindelse med brann og brannforebygging, produksjonsbortfall og reparasjons- og gjenopprettingskostnader ved brann knyttet til kriminalitet
Helse og sosialvesenet	3 500	Anslått at 10 pst av behandlingen ved somatiske sykehus er en følge av kriminelle handlinger. Anslått at 10 pst av kostnadene under Rikstrygdeverket er en følge av kriminelle handlinger
Forebyggende kostnader privat sektor	2 000	
Materielle ødeleggelse privat sektor	8 000	Tall basert på forsikringsutbetalinger og anmeldelser
Direkte samfunnsøkonomiske kostnader	19 000	

I tillegg til kostnadene gjengitt i Tabell 2.1 ble kostnadene ved lovstridig omfordeling anslått.

Disse kostnadene ble delt inn følgende kategorier:

- Tradisjonell vinningskriminalitet: 3 mrd 1992-kroner
- Skatteunndragelse: 15 mrd kroner

Sum lovstridig omfordeling: 18 MRD 1992-Kroner

2.1.2 Kriminalitetens samfunnsmessige kostnader 1991; 59 mrd 2014-kroner

Justisdepartementet (St.meld. 23, 1991-1992) anslår at kriminalitet kostet det norske samfunnet 38 mrd kroner i 1992. Dette tilsvarer om lag 59 mrd 2014 kroner. Kostnadene inkluderer direkte kostnader over offentlige og private budsjetter til forebygging og reparasjon, og lovstridig omfordeling. Produksjonstap, eller kostnader som følge av frykt, utrygghet, tap av liv eller andre velferdstap er ikke inkludert i beregningene.

2.2 Kriminalitetens samfunnsmessige kostnader vurdert i 2005

Justisdepartementet drøfter også kriminalitetens kostnader i 2005 (Justisdepartementet, 2005). I denne rapporten drøftes blant annet metodene og beregningene som ble gjort av Justisdepartementet i 1991 (St.meld. 23, 1991-1992). Det hevdes at metodikken innebærer en sammenblanding av usammenlignbare kostnader, noe som i følge rapporten kan skape mer forvirring enn klarhet i debatten. Samtidig pekes det på at meldingens betraktninger om kriminalitetens kostnader fremdeles anses å være relevante som dokumentasjon på sektorens størrelse.

I Justisdepartementet (2005) deles også kostnadene inn i to hovedkategorier; direkte og indirekte kostnader. Under de direkte kostnadene inngår institusjonelle kostnader, kostnader knyttet til trygghets- og sikkerhetsindustrien og materielle kostnader på liv, helse og eiendom. Under indirekte kostnader inngår lovstridig omfordeling, lovlig omfordeling (sosiale utgifter, forsikring) og immaterielle kostnader (trygghet, tillitt, respekt, normer og verdier, og rettssikkerhet.). Rapporten refererer til ulike studier og drøfter metoder og tilnærminger for å beregne kostnadene ved kriminalitet. I motsetningen til beregningene fra 1991 (St.meld. 23, 1991-1992), gis det ikke en samlet vurdering av de samfunnsmessige kostnadene.

2.3 Kriminalitetens kostnader beregnet i 2009; 96 mrd 2014-kroner

Bakke (2011) beregner kriminalitetens kostnader i Norge i 2009. De beregnede kostnadene summeres til 88 mrd 2009-kroner. Dette tilsvarer om lag 96 mrd 2014-kroner. I disse anslagene er flere kostnadsposter inkludert og estimert enn det som ble inkludert i 1991 (St.meld. 23, 1991-1992). Bakke inkluderer blant annet kostnader knyttet til lidelser ved personskader, drap og andre velferds-kostnader som rammer på individnivå.

Følgende kostnader er beregnet:

Forebyggende kostnader

- For det offentlige
- For næringslivet
- For private

Kostnader ved selve kriminaliteten, dvs verdsetting av:

- Ting som stjeles og skadeverk ifm dette
- Annet skadeverk (inkl brannstiftelse)

- Bedrageri og underslag (vinning, unntatt tyveri, og økonomisk kriminalitet)
- Reparasjonskostnader for person (lege-, /sykehusutgifter mv)
- Lidelser ved personskader
- Inntektstap
- Tidsbruk ifm reparasjon/oppfølging
- Uttrygghet i samfunnet
- Uønsket samfunnsutvikling

Reaksjonskostnader

- Etterforskning (politi)
- Irettesettelse (politi, forsvarer, domstol, publikum)
- Straffekostnader

Kostnadspostene over er de forfatterne mener er relevante kostnader som *bør* gå inn i et regnstykke som *bør* legges til grunn når beløpene til kriminalitetsbekjempelse skal fastsettes i statsbudsjettet. Det vises til at mange av områdene mangler gode data. Der data mangler er kostnadene estimert. Det er brukt forsiktige anslag i estimeringen. Kostnadene som er beregnet må derfor betraktes som nedre anslag over hva kriminaliteten koster.

Forebyggende kriminalitet summeres opp til **28,2 mrd 2009-kroner**. Politiet (5,4 mrd kroner), kjøpt sikkerhet (7 mrd kroner), egne sikkerhetstiltak (7 mrd kroner) er de største enkeltpostene i denne kategorien.

Kategorien kriminalitet summeres seg opp til **49, 5 mrd 2009- kroner**. Tyveri er beregnet til 8,6 mrd kroner, mens annen vinningskriminalitet og økonomisk kriminalitet summerer seg opp til 29,6 mrd 2009-kroner. I denne kategorien inngår også lidelser ved personskader (bl.a drap, legemsfornærmelser, voldtekter) 5 mrd kroner og uttrygghet i samfunnet (3 mrd kroner).

2.4 Samfunnsøkonomiske kostnader ved vold i nære relasjoner

Vista Analyse (2012) beregner de samfunnsøkonomiske kostnadene ved vold i nære relasjoner. Vold i nære relasjoner kan sees som en delmengde av den samlede kriminaliteten. Kostnadsanslagene som gis, er som tittelen på rapporten sier, de samfunnsøkonomiske kostnadene ved denne formen for kriminalitet, beregnet med samfunnsøkonomiske metoder basert på Finansdepartementets veileder i samfunnsøkonomiske analyser (Finansdepartementet , 2005).

I rapporten anslås de *prissatte* samfunnsøkonomiske kostnadene av vold i nære relasjoner til å ligge i området 4,5 til 6 mrd kroner i 2010. Den største kostnaden for samfunnet er tapt arbeidsfortjeneste som følge av at voldsofre helt eller delvis faller utenfor arbeidslivet. Det offentliges kostnader i 2010 til politi og rettsvesen, helsevesen og hjelpeapparatet for ofre utgjør omlag 2 – 2,4 milliarder kroner. Kostnadene for barnevernet er den største posten her. Vista Analyse (2012)

understreker at kostnader knyttet til de rammedes velferdstap ikke er beregnet. I mange tilfeller vil de største kostnadene være i de kategoriene som ikke er verdsatt.

Sammenliknet med beregningene gjengitt over (Bakke, Jostein, 2011) er det i første rekke kostnadene i barnevernet og de beregnede kostnadene ved tapt arbeidsfortjeneste som avviker. I tillegg har Vista Analyse (2012) beregnet skattekostnadene knyttet til offentlige utgifter. Fra et samfunnsøkonomisk perspektiv vil fravær fra arbeidslivet, eller redusert arbeidsdeltagelse i kortere eller lengre perioder være en kostnad som følge av redusert bidrag til samfunnets samlede produksjon og verdiskaping. Vista Analyse (2012) legger også til grunn større konsekvenser for arbeidsdeltagelse som følge av vold i nære relasjoner enn det Bakke (2011) har lagt til grunn i beregningene av kostnader ved kriminalitet.

2.5 Lovstridig omfordeling – metodiske utfordringer

Hvordan lovstridig omfordeling skal behandles i en samfunnsøkonomiske analyse diskuteres innenfor den økonomiske faglitteraturen. På den ene siden kan det argumenteres for at en lovstridig omfordeling ikke berører verdiskapingen i samfunnet og derfor heller ikke representerer en kostnad for samfunnet (Thomas, 1992). På den andre siden er kriminalitet en uønsket aktivitet som binder ressurser i politiet, rettsvesenet, forsikringsselskaper etc. Disse ressursene har en alternativverdi, det vil si at ressursene kunne vært brukt til andre aktiviteter som kunne gitt et positivt bidrag til den samlede verdiskapingen. Sist, men ikke minst, kan også samfunnets ressursinnsats for å bekjempe og forebygge kriminalitet sees på som en betalingsvillighet for å beskyttet samfunnet mot kriminelle aktiviteter. Dette tilsier at kriminalitet, inkludert lovstridig omfordeling, skal behandles som en samfunnsøkonomisk kostnad. Hvorvidt man da bør summere verdien av all illegal omfordeling og kostnadene ved forebygging, reparasjoner og strafferettslige behandlinger er ikke like opplagt. I tilfeller der den kriminelle aktiviteten ikke medfører skade eller påfører den fornærmede part kostnader utover verdien av varen som omfattes av kriminalitet, kan dette betraktes som en omfordeling. Når betalingsvilligheten for å unngå denne type illegale omfordelinger er regnet med, kan det representere en form for dobbeltregning å inkludere verdien av varer som omsettes illegalt. I de tilfellene der den kriminelle aktiviteten også representerer skade på materiell eller mennesker vil dette representerer tilleggskostnader utover de verdiene som fanges opp gjennom den rene "omfordelingsverdien". Dette er kostnader som kan være betydelige, og som også kan være større enn det som fanges opp gjennom ressursinnsatsen samfunnet bruker på kriminalforebygging, politi og rettsvesen. Vi går ikke nærmere inn på disse problemstillinger i denne rapporten utover å konstatere at det i en samfunnsøkonomisk analyse av kriminalitetens kostnader er særdeles viktig å avgrense og begrunne hvilke kostnadsposter som er inkludert, hva som ikke er inkludert, samt å være bevisst faren for dobbelttelling.

2.6 Oppsummering og diskusjon

Kostnadene ved kriminalitet er sammensatte og vanskelige å beregne. Kriminalstatistikken omfatter kun anmeldt kriminalitet. Det innebærer at mørketallene

kan være store. Store mørketall gjør at anslag over omfanget av kriminaliteten i et samfunnet blir upresise. Kostnadene ved kriminalitet består av flere ulike kostnadskategorier. I likhet med Justisdepartementets gjennomgang fra 1991 (St.meld. 23, 1991-1992) mener vi det er hensiktsmessig å dele kostnadene inn i følgende hovedkategorier:

- Tapt produksjonen som påføres samfunnet på grunn av kriminalitet.
- Kostnader forbundet med å gjenopprette konsekvensene av kriminelle handlinger.
- Kostnader forbundet med å begrense og forebygge kriminelle handlinger

I tillegg kommer kostnader knyttet til velferdstap for individer som rammes. Dette kan være kostnader som følge av opplevd utrygghet, frykt, psykisk og/eller psykisk skade, redusert produktivitet (arbeidsevne) eller andre former for tap av livskvalitet som følge av kriminalitet. Noen av kostnadene kan betraktes som direkte kostnader i offentlig, så vel som privat sektor. Denne type kostnader kan i prinsippet beregnes selv om datagrunnlaget kan være mangelfullt.

Det kan diskuteres hvorvidt det er etisk forsvarlig å forsøke å tallfeste kostnadene ved kriminalitet. Det er også en dilemmaer og faglige spørsmål knyttet til hvordan ulike kostnadsposter skal avgrensnes og behandles. Videre kan det diskuteres hvor langt det gir mening å tallfeste konsekvenser. Bør verdien av et menneskeliv tallfestes? Er tyveri en form for overføring eller skal det regnes som en kostnad? Hvor langt skal kostnader for tredjepart inkluderes? Og hvor stor andel av ulike forebyggingstiltak som barnevern, forebygging og behandling av rusmiddelmisbruk betraktes som reparasjonskostnader og/eller forebyggingskostnader mot kriminalitet?

Gjennomgangen viser at det er utfordringer knyttet til å beregne samfunnets kostnader ved kriminalitet. På tross av metodiske utfordringer og at det for enkelte kostnadskategorier kan være en mangel på gode data, mener vi det har en verdi å kjenne samfunnets kostnader ved kriminalitet. Uten å ha et bilde av hvilke kostnader som følger med kriminalitet, vil det være vanskelig å kunne vurdere hvor mye ressurser samfunnet bør bruke på forebygging og reparasjon. Offentlige ressurser er knappe. En forutsetning for å kunne målrette ressursene slik at man får mest mulig igjen for hver krone er at man har et bilde av både kostnader og effekter ved ulike tiltak som har til hensikt å påvirke et målområdet.

For å kunne bruke resultatene av ulike analyser av kostnader av kriminalitet er det vesentlig å synliggjøre hva det er regnet på og hvilke forutsetninger analysen bygger på. I mange sammenhenger, som eksempelvis i beregningene av samfunnsøkonomiske konsekvenser av vold i nære relasjoner (Vista Analyse, 2012), er kostnadskonsekvenser for eksempelvis i barnevern og andre spesifikke forebyggings- og reparasjonsområder inkludert. I andre sammenhenger kan problemstillingene være mer overordnet og være konsentrert om de direkte kostnadene ved kriminalitet. Da vil analyser som søker å gi et bilde av de samlede kostnadene slik det gjøres i Bakke (2011) være mer relevante.

3. Kort om målgruppen – antall innsatte og tilbakefall

I dette kapitlet gir vi en oversikt over innsatte i norske fengsler, alderssammensetning og hvilke kriminalitetskategorier som dominerer, samt observert tilbakefall til kriminalitet i ulike aldersgrupper. Denne type kunnskap er viktig for å kunne vurdere effekten av tiltak som har til hensikt å få tidligere innsatte inn i nye nettverk uten kriminalitet og rus. Det gis også en oppsummering av kunnskap om bakgrunn og levekår for innsatte i norske fengsler. Denne type kunnskap er relevant både for å kunne utarbeide tiltak målgruppen vil kunne ha nytte av, og for kunne vurdere effekten av tiltakene.

3.1 Innsatte i norske fengsler, alder og tilbakefall

Det var 11 543 løslatelser fra norske fengsler i 2012, og noen flere nyinnsettelse (jf Tabell 3.1). Av de løslatte viser statistikken at over halvparten vil begå nye kriminelle handlinger innen fem år.

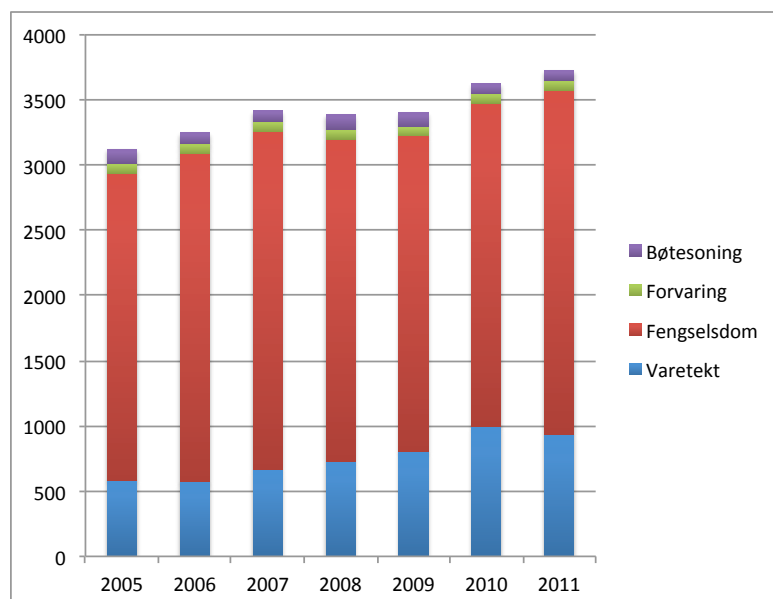
Tabell 3.1 Innsatte per 1.januar, nyinnsettelse, løslatelser og fengslingsdager i 2012

Alle typer fengslinger	
Innsatte per 1. januar	4 052
Nyinnsettelse	11 620
Løslatelse	11 543
Fengslingsdager	1 348 230

Kilde: SSB

Antall innsatte per 1.januar utgjør om lag 35 prosent av antall nyinnsettelse gjennom året. Figur 3.1 viser gjennomsnittlig antall innsatte i norske fengsler for perioden 2005 til 2011. Som det framgår av figuren ligger dette tallet mellom 3200 og 3700 personer. Figuren sier ikke noe om hvor lenge hver av de innsatte sitter, eller hvor mange som til en hver tid står i soningskø. Dette er i denne sammenheng mindre vesentlig.

Figur 3.1 Gjennomsnittlig antall innsatte per år i norske fengsler

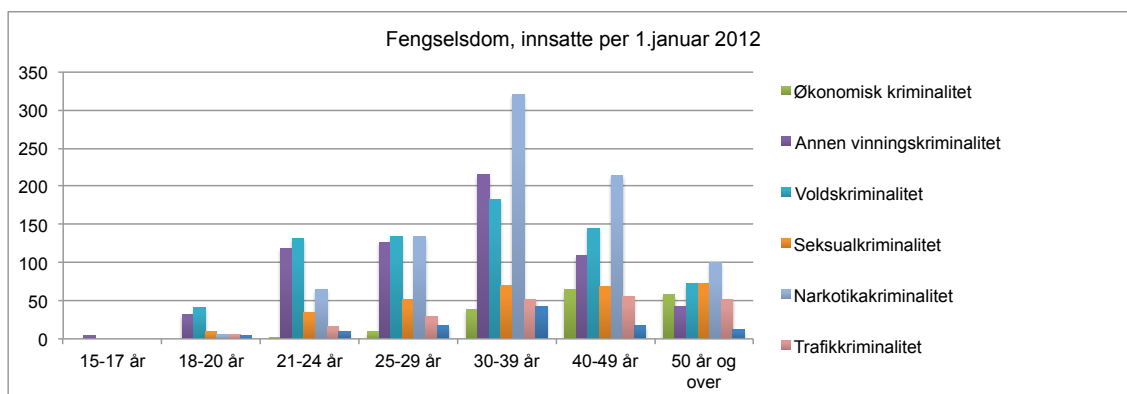


Kilde: SSB bearbejdet av Vista Analyse 2015

I følge SSB var det 4 052 innsatte i norske fengsler ved begynnelsen av 2012. Av disse sonet neste nesten 74 prosent en fengselsdom, mens drøyt 22 prosent satt i varetekt. Det var nesten 5 prosent flere innsatte 1. januar 2012 enn på samme tidspunkt året før. Dette tyder på at veksten i antall innsatte som fremkommer i figuren over fortsetter.

Ser vi på kjønnsfordelingen var 94 prosent av de innsatte menn per 1.januar 2012. Denne andelen ser ut til å være noenlunde konstant. Figur 3.2 viser antall innsatte med fengselsdom per 1.januar 2012 fordelt etter forbrytelse og alder. Denne gruppen er på til sammen 2990 personer og representerer dermed 73 prosent av innsatte i norske fengsler per 1.januar 2012 (rødt felt i søylene i Figur 3.1). Vi ser av figuren at den største aldersgruppen er i 30-39 år, og at narkotikakriminalitet er den dominerende kriminalitetskategorien med vinningskriminalitet på en klar andre plass. For aldersgruppen 40-49 år er fremdeles narkotikakriminalitet den største kategorien, mens annen vinningskriminalitet er betraktelig lavere for denne aldersgruppen enn det vi ser i aldersgruppen 30-39 år. Trafikkriminalitet ligger derimot på samme nivå for de tre eldste alderskategoriene. Det er også interessant å observere at økonomisk kriminalitet viser en svak økning fra aldersgruppen 30-39 år til 40-49 år, mens seksualkriminalitet er høyest i den eldste aldersgruppen.

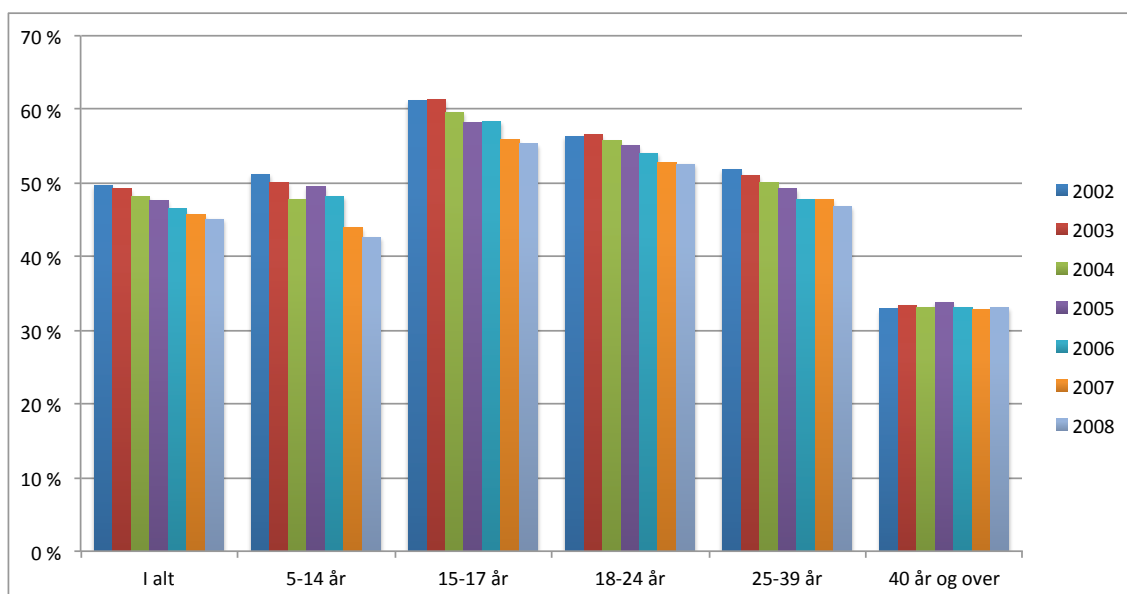
Figur 3.2 Antall innsatte med fengselsdom per 1.januar 2012 fordelt etter forbrytelse



Kilde: SSB bearbeidet av Vista Analyse 2015

Figur 3.3 viser siktede personer med tilbakefall i påfølgende femårsperiode fordelt på alderskategorier. Som det framgår av figuren er sannsynligheten for tilbakefall desidert størst for aldersgruppen 15-17 år. I aldersgruppen 40 år og oppover er tilbakefallandelen i påfølgende femårsperiode sunket betraktelig.

Figur 3.3 Siktede personer i utgangsr år med tilbakefall i påfølgende femårsperiode



Kilde: SSB bearbeidet av Vista Analyse 2015

3.1.1 Oppsummering alder, kriminalitetskategori og tilbakefall

Aldersgruppen 25-39 utpreger seg som den aldersgruppen med flest innsatte i norske fengsler, mens aldersgruppen 15-17 år og 18-24 har størst tilbakefall i påfølgende femårsperiode. Narkotika- annen vinnings- og voldskriminalitet er de største kriminalitetskategorien. Det varierer noe mellom aldersgruppene mht hvilke kriminalitetskategorier som dominerer. Selv om tilbakefallsprosent faller med alder viser statistikken at om lag 1/3 av siktede personer i aldersgruppen over 40 år har tilbakefall i løpet av en femårsperiode.

3.2 Bakgrunn og leverkår for innsatte i norske fengslar

Friestad & Skog Hansen (2004) tar for seg levekårsproblemer til innsatte i norske fengslar. I rapporten defineres følgende levekårsproblemer blant innsatte:

- manglende utdanning (grunnskolen som høyeste fullført utdanning),
- boligproblemer (verken eier eller leier egen bolig),
- arbeidsledighet (var ikke i arbeid på fengslingstidspunktet),
- økonomiske problemer (har problemer med løpende utgifter),
- helseproblemer (har kronisk sykdom som påvirker hverdagen),
- og mangel på sosial kontakt (har ikke hatt besøk de 3 siste månedene).

I følge rapporten er det kun 8 prosent av de innsatte som ikke har noen av disse levekårsproblemene mens det er om lag 80 prosent som sier at de har 2 eller flere levekårsproblemer. Lavekårsproblemer har for mange vært veien til kriminalitet.

Av totalt 260 innsatte som var med i undersøkelsen hadde 62 prosent en tidligere fengselsstraff. Det vises vidare at omtrent en av fire tar utdanning mens de soner fengselsstraffen.

Det er rimelig å anta at de innsatte har omtrent de samme levekårsproblemene når de kommer ut av fengsel, som da de ble satt inn selv om enkelte bedrer sin posisjon gjennom utdanning eller andre kompetansegivende tiltak.

Opplysninger fra Nettverk etter soning tyder på at økonomiske problemer, gjeld og problemer med løpende utgifter er en stor utfordring for en stor gruppe tidligere innsatte. Når dette kombineres med boligproblemer og manglende kompetanse/erfaring fra arbeidslivet kan kriminalitet fremstå som den eneste muligheten selv for tidligere innsatte som i utgangspunktet er motivert for et liv uten kriminalitet.

4. Kunnskap om ettervern og effekter av kriminalitet

Kunnskap om hva som virker, ressursinnsats og resultat er viktig for å kunne målrette ressursbruken i samfunnet. Utfordringen innenfor forebygging og ettervern av den typen Nettverk etter soning tilbyr er at verdiene av innsatsen kommer over lang tid, og i noen tilfeller langt fram i tid, mens tiltakskostnadene kommer i dag. Det kan derfor være utfordrende å prioritere denne type innsats nettopp fordi det er krevende å "måle" hvorvidt innsatsen gir resultater som kan forsvare ressursene som brukes.

I dette kapitlet gir vi et innblikk i noen undersøkelser om ettervern, effekter og hvordan effekter av denne type innsats er forsøkt målt og verdsatt.

4.1 Riksrevisjonen kritisk til dagens ettervern¹

I Riksrevisjonens dokument 1 for 2014 heter det at: «Forebygging er et av de viktigste tiltakene innenfor kriminalitetsbekjempelse, og økt innsats på dette feltet vil ha stor samfunnsøkonomisk effekt, for eksempel gjennom at man på et tidlig stadium kan identifisere utsatte grupper i samfunnet og gi disse en samordnet og god oppfølging.»

Riksrevisjonen peker videre på at arbeidet med kriminalitetsforebygging ikke blir utført på en tilstrekkelig systematisk måte. Blant annet sies det at det ikke foreligger noen samlet oversikt over antall årsverk og ressurser som blir brukt til kriminalitetsforebygging i politidistriktene. Det er derfor vanskelig å vurdere hvordan det kriminalitetsforebyggende arbeidet blir utført og prioritert.

Det vises til at utdanning, tiltak mot rusavhengighet og tilbud om arbeid og bolig er viktige forutsetninger for en vellykket tilbakeføring til samfunnet og at manglende støtte og oppfølging gir risiko for at tidligere innsatte begår ny kriminalitet

Kriminalitetsforebygging skal være integrert i kommuneplanen, og være et ledd i en helhetlig forebyggende strategi. Riksrevisjonen mener det er en risiko for at kriminalitetsforebygging ikke blir ivaretatt i plan- og byggesaker. Riksrevisjonen viser til at de innsatte i liten grad kartlegges, får egnet bolig, nødvendige helsetjenester og arbeid eller utdanning, slik at man sikrer at færre lovbrøyttere begår nye kriminelle handlinger etter soning.

NAV har plikt til å skaffe midlertidig bolig, og kommunene har ansvar for å stille til rådighet en permanent egnet bolig for vanskeligstilte. Riksrevisjonen har avdekket at mange av de innsatte løslates uten å ha egnet bolig. I følge Riksrevisjonen har 85 prosent av dem som hadde behov for bolig ved innsettelsen, fortsatt ikke egnet bolig ved løslatelsen. I følge Riksrevisjonen er både arbeid og utdanning tiltak som i liten grad blir brukt for å hindre tilbakefall til kriminalitet.

¹ Dette avsnittet bygger i sin helhet på Riksrevisjonens rapport om den årlige revisjon og kontroll for budsjettåret 2013

Kriminalomsorgen har plikt til å hjelpe den innsatte med å skaffe arbeid og andre koordinerende tiltak som bidrar til lovlidig livsførsel etter løslatelsen, men svært få har fått arbeid ved løslatelsen.

Riksrevisjonen bekymret for oppfølgingen av innsatte og løslatte

Riksrevisjonen understreker at innsatte skal få hjelp til å få oppfylt de rettighetene de har på lik linje med andre, slik som behandling for rusproblemer. I følge Riksrevisjonen har i overkant av halvparten av de løslatte rusproblemer, mens langt over halvparten av disse ikke får tilbud om behandling verken under eller etter soning. Det vises også til at svært få har fått arbeid ved løslatelse og at det er få som har avtaler med utdanningsinstitusjoner. Riksrevisjonen slår da fast at både arbeid og utdanning i liten grad blir brukt for å hindre tilbakefall til kriminalitet.

4.2 Resultat fra sammenliknbare evalueringer

Det finnes få sammenliknbare evalueringer der den økonomiske gevinsten ved ulike typer ettervern eller tilbakeføringsprogrammer er studert. Blant studiene vi har funnet vurderer vi Jess (2005) som mest relevant. I denne utredningen inngår en effektevaluering av KrAmi (kriminalvården, kommunen og arbeidsformidlingen). Dette programmet ble startet opp i Malmø, Sverige i 1980. Det ble opprettet som et samarbeidsorgan mellom kommunen, kriminalomsorgen og arbeidsformidlingen. Målgruppen var unge voksne mellom 18 og 35 år, med kriminell bakgrunn og ofte kombinert med en fengselsdom, arbeidsledige og med sosialhjelp. Mange var dessuten belastet med tyngre misbruk av alkohol og narkotika. Hensikten var å få de offentlige instansene til å samarbeide rundt målgruppen og få dem ut i arbeid.

Det deltok 140 personer i programmet. Brukere i programmet KrAmi er i stor grad sammenfallende med brukere av programmet nettverk etter soning med tanke på alders- og kjønns sammensetning, type dommer og frekvensen av soninger. I motsetning til Nettverk etter soning der deltagelse er frivillig ble det i programmet KrAmi gjort et utvalg av klienter man anså var motivert til forandring. Det er rimelig å anta at Nettverk etter soning også trekker til seg de klienter som er mest motivert for å avslutte rusmisbruk og kriminell virksomhet.

Jess innhentet opplysninger angående sykehusopphold, psykiatri, sosiale tjenester, fengsel, trygd, arbeidsmarked og pensjonspoeng. Hun fant at samfunnet gis en gevinst på ca. 2,5 millioner kroner per person i et 15-års perspektiv. Deltakere som ikke fullfører prosjektet, påfører samfunnet et direkte tap på 4 millioner kroner i det samme tidsperspektivet (Jess, 2005).

Jess refererer til en sammenlignbar norsk undersøkelse (Andersen & Berg, 1992) der den årlige kostnaden ved rusatferd estimeres til 365 675 kroner per person dersom en risikojusterer med 10 prosent sannsynlighet for selvbehandling og 25 prosent sannsynlighet for død i løpet av 15 en årsperiode. Dersom det brukes samme diskonteringsrente som Jess (2005) benytter, gir dette en nåverdi over 15 år på 3,2 millioner kroner. Dette er en høyere verdi enn Jess finner. Så vidt vi kan se, risikojusterer ikke Jess for sannsynlighet for død i løpet av beregningsperioden.

Sosialdepartementet nedsatte en kommisjon i 2001 som skulle oppsummere kunnskapsstatus på rusmiddelfeltet. Kommisjonen la fram sin rapport i 2003 (NOU, 2003:4). Utredningens oppsummering inneholder også et kort avsnitt om samfunnsøkonomiske kostnader knyttet til bruk av rusmidler. Det vises til at forskere er uenige om hvilke kostnader som skal tas med og at man i praksis har meget usikker kunnskap om størrelsen på mange av kostnadene. Blant kostnadene som er kartlagt er helse- og sosialkostnader der det er anslått at 1,6 mrd kroner (årlig) brukes til å behandle rusmiddelmissbrukere over offentlige budsjetter. Kommisjonen bak utredningen uttrykker skepsis til å beregne tapt inntekt som følge av for tidlig død eller et forhøyet sykefravær. Det vises til at dette i internasjonale studier utgjør den største samfunnsøkonomiske kostnaden (nesten 70 prosent). For å få en idé om størrelsen på utgifter relatert til kriminalitet som følge av rusmidler multipliserer kommisjonen samfunnets samlede utgifter på justissektoren med andelen saker som skyldes brudd på narkotikaloven. Med utgangspunkt i tall fra 1998 anslås kostnadene til 1,2 mrd 1998- kroner (1,8 mrd 2014-kroner). Kommisjonen viser imidlertid til at dette ikke inkluderer kostnader som følge av annen type kriminalitet som kan knyttes til bruk av rusmidler (f.eks. vinningsforbrytelse og vold). Kommisjonen understreker at kostnadene som da er beregnet mer er å betrakte som en kostnad til å bekjempe et problem (kontrollkostnad) enn en kostnad som skyldes en konsekvens av rusmiddelbruk i seg selv (konsekvenskostnad). Det pekes på at menneskelige lidelser kanskje er den største samfunnsøkonomiske kostnaden ved rusmiddelmissbruk selv om man sjeldent prøver å måle dette i kroner og øre.

4.2.1 Løslatelse til hva?

Rapporten "Løslatelse til hva?" (Pettersen, Skaalvik, & Finbak, 2003) handler om hvordan det går etter løslatelse for fanger som har fulgt undervisning i fengslene. Rapporten viser at mange innsatte verken får oppfølgingstilbud eller hjelp til å skaffe tak over hodet når de slipper ut. Med lite oppfølging etter løslatelse blir veien tilbake til kriminalitet kort, og for mange også den eneste muligheten på tross av at de har utdannet seg i fengsel og også i utgangspunktet var motivert for et liv uten kriminalitet.

4.3 Oppsummering og vurdering

Riksrevisjonens påpekinger om en svak sammenheng mellom analyser og tiltak, samt mangelfulle oversikt om ressursinnsats og virkninger bekreftes i vår studie. Mangel på denne type oversikter og analyser gjør at det svært utfordrende å vurdere ettervernstiltak innenfor en samfunnsøkonomisk analyse. Uten gode data, må en hver analyse også bli tilsvarende omtrentlig og overordnet.

Foreliggende kunnskap gir imidlertid grunnlag for å kunne anta at det er et potensial for å lykkes bedre med ettervern og å redusere andelen tilbakefall til kriminalitet. Kapittel 2 viser at kostnadene ved kriminalitet er store, og er tidligere beregnet til å ligge rundt 100 mrd kroner årlig. Kapittel 3 gir et bilde av antall fengslede, type kriminalitet som utøves og tilbakefallsprosent til kriminalitet innen fem år. Sammen med Riksrevisjonens gjennomgang av mangler i dagens ettervern er det grunn til å anta at det ligger et betydelig potensial for å kunne utløse samfunnsøkonomiske

gevinster gjennom å støtte tidligere innsatte gjennom tilgang på sosiale nettverk uten kriminalitet og/eller rusmiddelmissbruk, bistå med takle økonomiske utfordringer samt å forebygge sosial isolasjon og stigmatisering i dagliglivet.

5. Kort om Nettverk etter soning

I dette kapitlet gir vi en kort presentasjon av Nettverk etter soning. Det er tidligere gjennomført brukerundersøkelser og evalueringer av nettverket. Hovedresultatene fra disse gjengis. I tillegg er det hentet inn erfaringer og vurderinger fra Nettverk etter soning, og fra to brukere som har lyktes med å komme seg ut av kriminalitet. Kapitlet inngår som en del av grunnlaget for analysene og vurderingene som gjøres i kapittel 6.

5.1 Evalueringer og brukerundersøkelser

Nettverk etter soning har gjennomført flere brukerundersøkelser og evalueringer av tiltaket (www.nettverkettersoning.no). Undersøkelser viser utelukkende positive holdninger til ordningen fra alle involverte. Deltakere, frivillige og samarbeidspartnere peker på at Nettverk etter soning er et viktig tilbud for å hjelpe tidligere innsatte inn i et normalt liv. Fra undersøkelsene framgår det at det å få nytte av tilbudet ikke er en garanti for å bli integrert i normalsamfunnet, men tiltaket er med på å bringe tidligere innsatte i riktig retning. Alle deltakere melder om at tilbudet har hatt stor nytteverdi og flere mener det har vært viktig for å slippe inn i samfunnet. Tilbudet har for mange vært viktig for å slippe ensomhet og å lære å takle sosial angst.

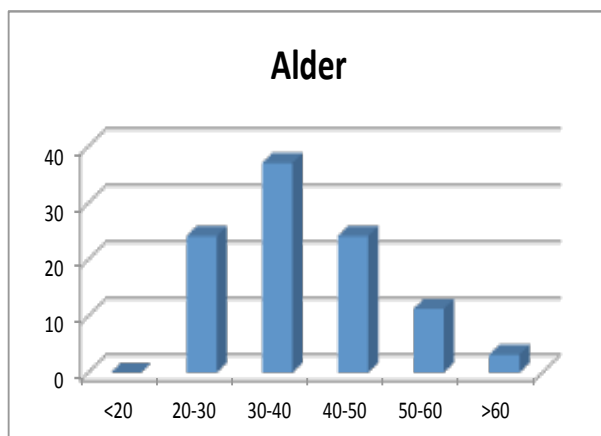
Nettverk etter soning har i følge undersøkelsene bidratt til økt sosial kompetanse og åpnet muligheten til å bygge et nettverk, men deltakerne har måtte utvikle sine egne nettverk.

5.1.1 Noen nøkkeltakk for brukere av nettverk etter soning

Tallene her er hentet fra Røde kors' egen spørreundersøkelse blant brukere av nettverket: «NES, Oslo undersøkelse 2013 deltaker/frivillig 18.02.2014». Nettverk etter soning hadde 132 frivillige og 253 deltagere i 2013.

Blant deltagerne har:

- 18,2 prosent av brukerne sonet dom for under et halvt år siden
- 27,3 prosent sonet dom for over ett år siden
- 34,5 prosent sonet for mer enn tre år siden.
- 3,6 prosent har ikke sonet i fengsel.



På spørsmålet om deltakelse i nettverk etter soning er viktig i arbeidet med å etablere et liv uten kriminalitet, svarte 64,8 prosent at det er meget viktig, 25,9 prosent at det er viktig og 3,7 prosent svarte at det er noe viktig.

På spørsmålet om nettverk etter soning er viktig for livskvalitet, svarte 43,5 prosent at det er veldig viktig, 45,2

prosent at det er viktig, mens 6,5 prosent svarte at det er litt viktig.

5.1.2 Tilbudet

- **En-til-en-oppfølging** – innsatte/løslatte blir koblet sammen med en frivillig fra Røde kors. Utvelgelsen skjer etter interesse, alder, eller skjønnsmessige kriterier etter samtaler med begge parter. Koblingen skjer helst en stund før løslatelse, for å bli kjent og for å planlegge tiden etter soningen. En-til-en-oppfølgingen, er kanskje den viktigste delen av Nettverk etter soning. Tanken er at frivillige skal være en støtte til å jobbe med sitt eget sosiale nettverk. Dette kan være en lang prosess, og det kan dreie seg om helt forskjellige ting fra person til person. Den frivillige skal ikke være nettverket til deltakerne, men skal være der på veien til å skaffe et nytt. For noen kan det være en helt ny situasjon å oppsøke nye miljøer som ikke er kriminelle, andre ønsker bare en å prate litt med av og til. Det er valgfritt om man ønsker en en-til-en-oppfølging.
- **Kurs:** Nettverk etter soning tilbyr ulike kurs. I 2013 ble følgende kurs tilbudt:
 - ⇒ To ukeslange seilkurs langs kysten. (Samarbeid med Fosen og Lofoten folkehøgskole)
 - ⇒ Fluekastekurs
 - ⇒ Klatrekurs
 - ⇒ Kurs i privatøkonomi
 - ⇒ Matkurs
 - ⇒ Kurs for nye frivillige
 - ⇒ Kurs i Røde Kors historie og verdier
 - ⇒ Førstehjelpskurs
 - ⇒ Fotokurs

Seilturene langs kysten er populære. For deltagere med rusmiddelproblemer eller som sliter med å komme ut av tidligere nettverk kan seilturene gi et positivt bidrag med tanke på å reetablere seg på nye arenaer. Evalueringer, brukerundersøkelser og våre egne undersøkelser viser at seilkursene oppleves som viktige og meningsfulle.

Undersøkelser av innsattes levekår (Friestad & Skog Hansen, 2004) viser at en stor andel innsatte har økonomiske problemer, og at økonomiske problemer også for mange har vært veien inn i kriminalitet. Det å få kontroll over egen økonomi kan derfor være en avgjørende forutsetning for å komme ut av kriminalitet.

- **Nettverkshuset – samlingspunkt/møteplass for sosialt samvær på dagtid og noen kvelder i uka**
- **Fritidsaktiviteter**

5.2 Erfaringer sett fra nettverkerktets side¹

Nettverk etter soning inneholder flere tilbud, der en-til-en-koblingen vurderes som viktigst. Da settes rammen rundt, og det etableres en regelmessig og relativt hyppig kontakt, som regel en gang i uka. Noen brukere foretrekker annenhver uke. Nettverk etter soning forsøker å koble frivillige og brukere med felles interesser. Frivillige er en viktig suksessfaktor. De spesifikke kravene til frivillige er at de skal være 25 år og oppover og ha god vandel.

Den viktigste kompetansen til de frivillige er at de lever et vanlig liv uten kriminalitet. Det er av stor betydning at brukere ikke opplever kontakten med samfunnet som utfordrende. Mange tidligere straffedømte er redd for fordommer i møte med samfunnet. En-til-en-kontakten skal være til hjelp i den sosiale interaksjonen.

Andre aktiviteter inkluderer tirsdagsmiddager, torsdagslunsj, og aktiviteter som frivillige drar i gang. Gruppeaktiviteter, fotball, ulike kurs, yogatrening, klatring og ikke minst seilturene er de viktigste delene av tilbudet. Seilturene blir av mange brukere fremhevet som spesielt virkningsfullt fordi de kommer seg ut og bort i en uke.

Det understrekes at programmet er vellykket fordi det er ment som en måte å komme i gang på etter soning og endt kriminell virksomhet. Det skal være en overgangsordning. En-til-en-kobling betyr mye for støtten og overgangen, og seilturen har hatt stor betydning fordi det gir mennesker troen på at endring er mulig. Den gjensidige respekten og at brukerne opplever å være på samme nivå som skippere og mannskap er viktig. En tidligere innsatt som har et stempel som kriminell mister dette på disse turene. De frivillige skal ikke være noen støttekontakt, men medmennesker. Dermed blir interaksjonen likeverdig.

Nøytralitets- og likeverdighetsprinsippet er også av stor betydning for programmet. Mange setter pris på at det er uforpliktende. Nettverk etter soning er ikke en del av straffegjennomføringen. Det legges stor vekt på at både frivillige og brukere skal oppleve deltagelsen som positiv og frivillig.

Programmet er endret og styrket underveis

Programmet har siden begynnelsen endret seg mye. Nettverk etter soning disponerer nå et møtested med møterom, mens de bare hadde et kontor i oppstartsfasen. Dette har gitt muligheter til å utvikle et mer variert og ikke minst større tilbud. Det er frivillige som driver alle aktiviteter. Gjeldsprosjektet har kommet til ettersom gjeldsproblematikken ofte er kjernen til utfordringene etter løslatelse. Mange har gjeld når de løslates. Gjennom gjeldsprosjektet får brukerne hjelp til å holde oversikt og få orden på økonomien. For mange kan dette være en avgjørende faktor for å lykkes med å kommet seg ut av kriminalitet.

¹ Dette avsnittet er basert på intervju med koordinator Eva Lorange, innspill og møter fra som arbeider i eller er tilknyttet nettverket

Den typiske bruker er mann i alderen 30 -40 år med en rekke dommer og til sammen flere år i fengsel bak seg. Dommene dreier seg i all hovedsak om vinnings- og ruskriminalitet, selv om det kommer stadig flere henvendelser fra Ila landsfengsel der de sitter med mer alvorligere forvaringsdommer og sedelighetskriminalitet. Det foreligger ikke statistikker eller registerdata som gir opplysninger om tidligere livsløp eller tilbakefall blant deltagerne i Nettverk etter soning. Det foreligger observasjoner og rapporter fra brukere som bekrefter at Nettverk etter soning har vært avgjørende for å etablere seg uten kriminalitet og/eller rus.

Det er få yngre brukere med. De forsvinner oftere enten tilbake til gamle vaner, eller de kommer inn på høyere utdanning og forlater de kriminelle aktivitetene. Fasen rett etter løslatelse vurderes som kritisk og avgjørende for den videre kontakten.

5.3 To eksempler på at det er mulig å komme ut av kriminalitet

Under refererer vi kort fra samtaler med to tidligere innsatte som har kommet seg ut av kriminalitet og i arbeid. Den ene mener at Nettverk etter soning har vært avgjørende for å lykkes, mens den andre mener han uansett hadde klart å komme seg ut av kriminalitet også uten tilbudet fra Nettverk etter soning. Begge bekrefter at Nettverk etter soning har vært en nyttig støttespiller for å holde motivasjonen og å klare å starte på nytt. Begge understreker betydningen av å kutte med tidligere nettverk og behovet for sosial kompetanse for å kunne forholde seg til ikke-kriminelle. Seilturene med ukesopphold vises til som svært nyttig for å være sammenhengende borte fra det man vil ut av, samt å være sammenhengende sammen med representanter for det samfunnet man vil inn i.

Historiene som fortelles under er representative med tanke på bakgrunn og alder, men for en stor andel av deltagerne vil det neppe være realistisk å tenke seg fast arbeid. Med en døgnpris i fengsel på 2400¹ kroner (900 000 kroner for et fengselsår) og øvrige kostnader knyttet til kriminalitet, vil fravær av kriminalitet også betraktes som vellykket for samfunnet. De største gevinstene med å komme ut av kriminalitet og eventuelle rusproblemer vil uansett være velferden for individet selv, pårørende og nære omgivelser. Spesielt der barn er involvert vil det ha en egenverdi å mestre et liv uten kriminalitet.

5.3.1 Ute av kriminalitet etter 24 år

Person A bor med sin forlovede og deres to barn i tillegg til forlovedens datter på 18. Han har i tillegg to barn over myndig alder fra tidligere forhold. Han har nå fast jobb som miljøterapeut og er etterutdannet miljøterapeut (fagskole). Siste rusbehandling fikk han i 2009 og han har vært rusfri siden det.

¹ Svar på spm. 244 fra Finanskomiteen/Fremskrittspartiets fraksjon av 8. okt 2012

Person A har sonet åtte år i løpet av de siste 24 år med kriminell virksomhet. Han har sonet flere dommer, og ble sist løslatt i 2006. Dommene gjelder bruk, besittelse og salg av rusmidlene hasj og amfetamin.

Første kontakt med Nettverk etter soning var under siste soningsopphold. Han har deltatt på ca. seks seilturer under programmet siden 2006. Seilturene ga, «ro i sinnet.» For ham innebar dette muligheten til å ha det stille og fredelig og å komme seg vekk fra nettverket hjemme. Betydningsfullt i denne erfaringen var den sosiale omgangen med vanlige mennesker, der alminnelig, hverdagslig interaksjon fikk ham vekk fra rustematikken og de belastende tanker den medførte.

Person A har siden seilturene hatt jevnlig kontakt med Røde Kors. Hans egen vurdering er at programmet til Røde Kors og den jevnlige kontakten og oppfølgingen har gjort at han har strukket seg lenger enn om det ikke hadde vært et slikt tilbud. En helt sentral brikke i motivasjonen er å bli behandlet som et likeverdig menneske. Programmet, kontakten og det faktum at noen har tro på at det skal bli bedre og aldri gir en oppgjør at man ønsker å gi noe tilbake til samfunnet.

5.3.2 300 saker og tilsammen 7 år i fengsel – nå i arbeid

Person B har sonet totalt sju år i fengsel i perioden 1987 til 2004. Han har over 300 straffesaker og 16 dommer bak seg. Dommene gjelder i hovedsak tyveri, bedrageri, dokumentforfalskning, bruk, besittelse og salg av narkotika. Første dommen sonet han da han var 15 år. Det startet med tyveri, men ble mer alvorlig etter hvert.

Det var åtte ukers brev- og besøksforbud i fengsel og en personvekt på 62 kilo som fikk person B til å erkjenne at han ikke lenger kunne leve det livet han hadde levd. Han ba om hjelp, og ble en del av fengselets "Tiltak overfor gjengangere" (TOG) og fagpersoner ble koblet inn.

Det var en stor utfordring å bryte med det gamle nettverket. Han måtte kutte all kontakt fordi han ville aldri klart å opprettholde vennskap uten selv å bli involvert i kriminell aktivitet. Det var en tung, men nødvendig avgjørelse.

Person B var på overgangsbolig mot slutten av siste soning. Samtidig benyttet han seg av tilbudet om én-til-én-kontakt med en frivillig og mange av de øvrige tilbudene i Nettverk etter soning.

Han mener at han også uten Nettverk etter soning ville avsluttet sin kriminelle aktivitet. Men han sier frivillige og ansatte her var flinke til å stille konstruktive spørsmål om valg han har gjort, fulgte ham tett og var gode veiledere. Gjennom én-til-én-samtalene med frivillige fikk person B trening i å håndtere normal sosial interaksjon og å forstå de sosiale kodene. Dette har vært viktig for å kunne mestre et liv utenfor hans tidligere kriminelle nettverk.

I dag har han fast, full stilling, er gift og har tre barn. Ett av barna er fra et tidligere forhold, de to andre hjemmeboende. I dag er Nettverk etter sonings aktiviteter hvor han kan ta med egne barn av størst betydning for ham. Dette gir både han og barna positive opplevelser og dermed også økt livskvalitet.

Person B viser til at alle neppe kan dra nytte av Nettverk etter soning. Han mener det er nødvendig at deltagerne må erkjenne hva de har gjort, at de trenger hjelp og akseptere at det tar tid å komme tilbake til eller bli en del av normalsamfunnet.

5.4 Oppsummering og vurdering

Nettverk etter soning har som vist flest brukere i aldersgruppen 30-40 år og oppover. For de aller fleste betyr det en lang kriminell fortid, der rus eller andre utfordringer er en del av hverdagen. Gjeld kan være et avgjørende hinder for å kunne bryte med en kriminell karriere. Nettverk etter sonings gjeldsrådgivning ansees derfor som en viktig del av tiltaket. Seilturene der man over en sammenhengende periode omgås mennesker uten rus- og kriminalitetserfaring, framstår som en viktig, og for mange avgjørende periode for å kunne reetablere seg uten rus og kriminalitet.

Med en lang karriere som er preget av mange fengselsopphold, og ofte også opphold på ulike andre institusjoner (rusavvenning etc) er brukerne ofte preget av "behandlingstrøtthet" og manglende kompetanse til å kunne klare et liv utenfor institusjon. Det er mange hinder som skal passeres på veien mot et "streit" liv. Det at noen "holder fast", er der og bryr seg, kan for mange være avgjørende for å holde motivasjonen oppe over tid.

6. Samfunnsøkonomiske vurderinger

Dette kapitlet starter med å identifisere samfunnsøkonomiske kostnader ved kriminalitet. Kostnadspostene er til dels sammenfallende med kostnadspostene som er gjennomgått i kapittel 2, men er i dette kapitlet kategorisert med utgangspunkt i oppsettet for en samfunnsøkonomisk analyse.

Det gis deretter noen anslag over verdien av å lykkes med en fullstendig overgang fra kriminell rusmiddelmissbruker til et fast lønnet arbeid uten rus og kriminalitet. Dette ansees som et yttertilfelle. Det gjøres derfor også anslag over en noe mer moderat endring. Avslutningsvis gir vi et grovt overslag over forventet verdi (gjennomsnittlig verdi målt i nåverdi) av deltagelse i Nettverk etter soning.

Beregningene er usikre og bygger på en rekke forutsetninger og eksterne kilder. En fullstendig og presis samfunnsøkonomisk analyse krever undersøkelser og data som det ikke har vært mulig å skaffe til veie innenfor dette prosjektets rammer.

6.1 Samfunnets kostnader ved kriminalitet

I dette avsnittet går vi kort gjennom de viktigste kostnadspostene og prinsippene for beregning av samfunnsøkonomiske kostnader ved kriminalitet. Vi gir en kort drøfting av hovedpostene som det er anslått kostnader for, samt viktige poster som ikke kan tallfestes.

De samfunnsøkonomiske kostnadene ved kriminalitet kan deles inn i følgende poster:

1. Tap av produksjon av varer og tjenester når personene er borte fra arbeid i korte eller lengre perioder pga soning, samt tap av produktivitet som følge av fravær fra arbeid. Grunnene til fravær fra arbeid kan være svekket psykisk og fysisk helse som følge av livsførsel, valg av andre aktiviteter som kriminalitet, eller redusert sannsynlighet for å få arbeid som følge av kriminell bakgrunn.
2. Evigvarende ressurs- og produksjonstap knyttet til personer som blir varig borte fra arbeid og eventuelt uføretrygdet og/eller varig avhengig av sosialstønad.
3. Bruk av ressurser knyttet til politiarbeid, rettssaker, etc i forbindelse med etterforskning, påtale og rettsbehandling.
4. Velferdstap for personene som er i soning
5. Velferdstap for ofrene for kriminalitet, for eventuelle barn av kriminelle, ektefelle/samboer og andre slektninger.
6. Fremtidige tap som skyldes at barn som vokser med kriminelle foreldre har større sannsynlighet for å marginaliseres eller i verste fall selv bli kriminelle.
7. Negative konsekvenser for tredje part som følge av ulike typer kriminalitet. Dette inkluderer utrygghet i befolkningen, reparasjoner etter skade, sikringstiltak etc
8. Bruk av ressurser i kriminalomsorgen under soning

9. Bruk av ressurser i forbindelse med ettervern og behandling av personer etter soning. Posten inkluderer alle tiltakskostnader rettet mot tidligere innsatte, dvs etterutdanning, hjelp til bolig, rusavvenning, psykisk og fysisk helse etc.
10. Skattefinansieringskostnader knyttet til trygdeutbetalinger og offentlige erstatninger til eventuelle ofre. Skatter kan påvirke individer og bedrifter slik at mindre blir produsert i samfunnet. Det er dette produksjonstapet som er den samfunnsøkonomiske kostnaden knyttet til trygdeutbetalinger og offentlige erstatninger. Merk at trygdeutgifter og offentlige erstatninger ikke er samfunnsøkonomiske kostnader, men overføringer av penger fra skattebetalere til ofre for vold.

I prinsippet kan samtlige poster unntatt post 4, 5, 6 og 7 tallfestes i sin helhet. Flere elementer i post 4, 5, 6 og 7 kan tallfestes, men det er neppe verken mulig eller forsvarlig å sette tall på alle elementer som har betydning for velferden til en person. Innenfor dette prosjektets rammer har vi ikke hatt muligheter til å gjennomføre egne kartlegginger av kostnader. Vi har derfor basert beregningene på tilgjengelig statistikk, resultater fra andre undersøker og skjønnsmessige vurderinger for å anslå deler av kostandene under post 1, 2, 8 og 10. De øvrige postene omtales, men er ikke inkludert i de tallfestede kostnadene.

Vi har ikke en egen kategori for lovstridig omfordeling slik Justisdepartementet har i beregningene fra 1991 (St.meld. 23, 1991-1992). I likhet med Bakke (2011) har vi ikke regnet inntekter som følge av eksistensen av kriminalitet som en verdi. All ressursbruk til sikringstiltak som eksempelvis installering av alarmer i private boliger er en kostnad for samfunnet som kunne vært unngått i et tilfelle uten kriminalitet. Det at leverandører av alarmer og sikringssystemer har lovlig inntekter, betyr ikke at kriminalitet har en plussverdi. Virksomhetene som har inntekter fra sikringssystemer kunne alternativt produsert andre varer som kunne gitt et større velferdsbidrag dersom det ikke var behov for denne type tjenester/utstyr. Ulempene de som utsettes for tyveri eller kriminalitet skal i prinsippet være inkludert i post 5 og 7. Velferdsgevinst for de som mottar tyvgods, narkotika eller andre økonomiske overføringer er ikke heller ikke inkludert. I og med dette er uønskede aktiviteter har vi nullet verdien denne type overføringer kan ha for mottakerne.

6.2 Kort om enkelte sentrale poster som kan tallfestes

Tap av produksjon og produktivitet er ikke bare et tap for personen selv, men for hele samfunnet. Dette skyldes at vi i et moderne samfunn lever av hverandre. En sykepleier kan gi hjelp og omsorg til en pasient som er verdt mer enn den lønnen hun mottar og en som sitter i kassen på supermarkedet bidrar med tjenester som er mer verdt enn lønnen hennes. Kriminalitet som gjør at personer ikke er i ordinært arbeid gjør at samfunnet produserer mindre varer og tjenester som vi har bruk for enn hva som ellers hadde vært mulig. Når produksjon og produktivitet knyttet til ting og tjenester vi har bruk for fortrenses av uønskede aktiviteter som kriminalitet, er tapet større enn ved fravær av arbeid uten kriminalitet.

Postene 2, 3, 8 og 9 er ressursbruk som i sin helhet skal inkluderes som en kostnad. Dersom det ikke hadde vært behov for fengsler, politi og rettsvesen som følge av

fravær av lovbrudd og kriminalitet kunne ressursene (inkludert menneskene) i disse etatene arbeidet med andre ting som samfunnet har bruk for. I og med innsatsen under disse postene er finansiert under offentlige budsjetter skal det illegges en skattefinansieringskostnad i tillegg (se under for nærmere omtale). Det er mulig å finne de eksakte kostnadene under disse postene for deltagerne i Nettverk etter soning. Dette ville imidlertid krevd individdata vi ikke har tilgang til. Vi har derfor kun anslått noen kostnader knyttet til soning, og basert oss på mer kvalitative kilder som vurderer innsatsen etter soning (blant annet Riksrevisjonen). I beregningene har vi heller ikke hentet inn tall for politi, påtalemyndighet og rettsvesen. Den aktuelle gruppen vi ser på har store variasjoner mht antall dommer og soninger. Vi har derfor kun valgt å identifisere kostnaden i denne omgang. Eksakte kostnader er ikke hentet inn.

Kriminalitet kan gi utgifter over offentlige budsjetter som ulike typer av trygder og stønader. Dette kan være alt fra trygd til kriminelle til at staten overtar kostnadene ved barnebidrag eller erstatninger, f.eks voldserstatning. Trygdeutgifter er imidlertid ikke samfunnsøkonomiske kostnader, men overføringer av penger fra de som er i arbeid og betaler skatt til grupper som trenger inntektssikring eller har rett til erstatninger. Kostnadene for samfunnet knyttet til trygdeutbetalinger er de kostnader som følger av skattefinansiering av trygdeutbetalingene. Skatter kan påvirke individer og bedrifter slik at mindre blir produsert i samfunnet. Det er dette produksjonstapet som er den samfunnsøkonomiske kostnaden knyttet til trygdeutbetalinger.

6.3 Utvikling med og uten tiltak

For å beregne de samfunnsøkonomiske gevinstene ved å lykkes med ettervern trenger vi kunnskap om en forventet utvikling for den aktuelle gruppen vi ser på uten tiltaket Nettverk etter soning.

I og med nettverket er frivillig er det rimelig å anta at de som melder seg er blant de mest motiverte for å komme ut av et liv som kriminell. Det betyr at det er rimelig å anta at en andel av deltagerne hadde lykkes uavhengig av nettverkets innsats. Gjennomførte intervjuer og tidligere evalueringer av nettverket og liknende tiltak viser imidlertid at motivasjon ved løslatelse ofte ikke er tilstrekkelig til å komme ut av en kriminell bane. Rus, venner, gjeldsproblemer, manglende sosial kompetanse, mangelfull utdanning, mangel på arbeidserfaring og en rekke andre forhold gjør at de aller fleste i gruppen må forvente å møte utfordringer som kan tære på motivasjonen. Erfaringer viser også at det kan ta lang tid å reetablere seg, og at sannsynlighet for tilbakefall er høy selv om man ved løslatelse er motivert for et annet liv.

Med utgangspunkt i tilgjengelig informasjon har vi anslått hvordan sannsynligheten for å komme ut av kriminalitet påvirkes av Nettverk etter soning. Dette anslaget er usikkert og vil også variere fra år til år. Tilgjengelig dokumentasjon viser at nettverket har en positiv effekt på sannsynligheten for å lykkes. Vi har i tråd med samfunnsøkonomisk praksis brukt forsiktige anslag, dvs at vi vurderer sannsynligheten for at vi har undervurdert effekten av tiltaket som større enn at vi har overvurdert effekten. Mer presise anslag krever en grundig effektstudie av tiltaket. Dette har ikke vært mulig innenfor dette prosjektets rammer.

6.4 Analyse av kostnader og gevinster av å lykkes

Vi har illustrert hva de samfunnsøkonomiske effektene kan være av følgende tilfeller:

- i. Fra et livsløp med kriminalitet til et livsløp med fulltids ordinært lønnet arbeid – dvs et tilfelle som går fra det ene ytterpunktet til det andre ytterpunktet
- ii. Fra et livsløp med kriminalitet og over til en lovlydig livsførsel uten arbeidstilknytning, eventuelt med sporadisk arbeid
- iii. Forventet samfunnsøkonomisk gevinst av NES. Disse anslagene bygger på eksisterende kunnskap, men i mangel av grundige effektstudier blir tallene usikre. De er derfor mer å betrakte som illustrasjoner av mulige effekter gitt at sannsynligheten for å lykkes gjennom tiltaket er på nivå med det som ligger til grunn for våre beregninger.

6.5 Felles forutsetninger

Analysene er basert på noen felles overordnede forutsetninger vist i Tabell 6.1 Som det framgår av tabellen har vi brukt en analyseperiode på 20 år. Dette dekker på langt nær et helt livsløp eller en full arbeidskarriere. Denne analyseperioden er valgt dels på grunn av alderssammensetningen på deltagerne i NES, og dels fordi bakgrunnen til målgruppen gjør at det kanskje uansett ikke kan forventes en full yrkeskarriere. Videre viser statistikken at kriminalitetstilbøyeligheten og fengselsopphold avtar med økende alder etter 40-50 års-alder. Vi har derfor konsentrert analysen om den tidsperioden der kriminalitetstilbøyeligheten i målgruppen antas å være størst.

Bakgrunnsvariabler hos målgruppen gjør at vi har lagt til grunn en lav produktivitet målt i årslønn etter sykefravær. Samtidig har vi for enkelthets skyld antatt 100 prosent stilling for de som kommer i arbeid i de periodene de er i arbeid. Uføretrygd er hentet fra NAV, mens gjennomsnittlig sosial stønad er beregnet med utgangspunkt i retningslinjer fra NAV.

Tabell 6.1 Felles analyseforutsetninger

Antall år	20
Reallønnsvekst	2 prosent
Stillingsprosent	100 prosent
Rente (for nediskontering)	4 prosent
Forutsatt gj.snitt produksjon u sykefravær, kr	375 000
Prodbortfall gjennomsnittlig sykefravær, kr	29 245
Produksjonsverdi, kr	345 755
Uføretrygd per år, kr	210 564
Sosial stønad, gjennomsnitt per år, kr	64 476

6.6 Tilfelle 1: Fra ytterpunkt til ytterpunkt

Tabell 6.1 viser en beregning som illustrerer gevinsten ved å lykkes med et tiltak som flytter en person fra et kriminelt livsløp med rus og over i et livsløp med ordinær

arbeidslivstilknytning for en periode på 20 år. Som vi ser av tabellen gir dette en gevinst på en nåverdi på 21 millioner kroner. Beregningene bygger på resultater og inngangsdata fra andre undersøkelser. Det kan derfor være en dobbelttelling mellom posten som omhandler kriminalitet og rusmiddelmissbruk.

Vi anslår derfor gevinsten til å ligge mellom 15 og 21 millioner kroner, målt i nåverdi (20 år). Anslaget er usikkert. For å øke presisjonsnivået kreves det grundige kartlegginger og innhenting av data.

I tillegg til de beregnede gevinstene kommer velferdsgevinster som ikke er tallfestet. Dette kan i mange tilfeller være den største gevinsten for individet, og i noen tilfeller også for samfunnet. Dette gjelder særlig i tilfeller der barn er involvert. Andre slektninger og nære omgivelser vil også kunne ha betydelige positive gevinster ved at en nær dem kommer over i et annet livsløp.

Tabell 6.2 Gevinst fra å endre fra kriminell og rus, til arbeid og selvstendighet i 1000 kr per person

En person går fra å være på uføretrygd, sosialstønning, inn og ut av fengsel og bedrive vinningskriminalitet - til å slutte med alt det og jobbe fulltid.		
Produksjonsbidrag	5 564	Nåverdi se Tabell 6.1
Samfunnsøkonomiske gevinster ved fravær av kriminalitet sammenliknet med referansebanen	9 605	Beregnet med utgangspunkt i kilder for kostnader ved vinningskriminalitet, fengselsopphold mv
Samfunnsøkonomisk gevinster ved fravær av rusmiddelmissbruk sammenliknet med referansebanen	5 884	Årskostnad hentet fra Jess (2005)
Skattekostnad	1 400	
Samfunnsøkonomisk gevinst	21 053	
Sparte offentlige utgifter	6 999	(tiltakskostnader, mv; se omtale foran)

6.7 Tilfelle 2: Ut av kriminalitet, men ikke i lønnet arbeid

Dette alternativet skiller fra alternativet over ved at vedkommende ikke kommer i lønnet arbeid, men vil være avhengig av en eller annen form for offentlig inntektssikring for å livnære seg. Også i dette tilfellet kan det være en dobbelttelling i kildene. Vi anslår derfor gevinsten, målt i nåverdi, til mellom 10 og 15 millioner kroner. Anslaget er i likhet med anslaget over usikkert, og basert på resultater fra andre undersøkelser.

Tabell 6.3 Gevinst fra å endre fra kriminell og rus, til rusfri på trygd/stønader, i 1000 kr per person

En person går fra å gå inn og ut av fengsel og bedrive vinningskriminalitet og rusmiddelmissbruk- til å gå over til et liv uten rusmiddelbruk og kriminalitet	
Samfunnsøkonomiske gevinster ved fravær av kriminalitet sammenliknet med referansebanen	Beregnet med utgangspunkt i kilder for kostnader ved vinningskriminalitet, fengselsopphold mv 9 605
Samfunnsøkonomisk gevinster ved fravær av rusmiddelmissbruk sammenliknet med referansebanen	Årskostnad hentet fra Jess (2005) 5 884
Skattekostnad	515
Samfunnsøkonomisk gevinst	15 489
Sparte offentlige utgifter	(tiltakskostnader, mv; se omtale forklaring foran) 2 573

6.8 Usikkerhet

Samfunnets kostnader ved kriminalitet og rusmiddelmissbruk er som vist foran vanskelig å beregne. I tillegg til stor usikkerhet i tallgrunnlaget er det også avgjørende hvordan kostnadene avgrenses. Beregningene i Tabell 6.2 og Tabell 6.3 må derfor kun betraktes som illustrasjoner og svært grove anslag basert på beregninger fra andre studier. Beregningene vil være følsomme for hvor stor andel av beregningsperioden det forutsettes personen vil sitte inne i alternativet med kriminalitet. Et fengselsår koster samfunnet nær en million kroner. Beregningene er også følsomme for hva som forutsettes og inkluderes av skadekostnader på materiell og individer ved ulike typer kriminelle handlinger. Dersom beregningene om kriminalitetens kostnader beregnet for 2009 er riktige (Bakke, Jostein, 2011), koster kriminaliteten Norge om lag 100 mrd kroner per år. Hvor mange kriminelle som står bak disse tallene er usikkert.

Vi vet at om lag 11 000 personer soner en fengselsdom i løpet av ett år. Noe over halvparten vil få en nye soningsdom i løpet av fem år. Hvor mye de da har kostet samfunnet fra forrige soning har vi ikke grunnlag for å kunne anslå.

Hvor mange personer totalt som bedriver kriminalitet har vi ikke estimat for.

6.9 Forventet samfunnsøkonomisk gevinst av deltagelse i Nettverk etter soning

Nettverk etter soning påvirker *sannsynligheten* for å lykkes med å komme over i et livsløp uten kriminalitet. For mange innebærer dette også å kvitte seg med rusmiddelbruk. I tillegg har Nettverk etter soning en rekke aktiviteter som bidrar til økt livskvalitet for tidligere innsatte etter soning, og deres familier. Dette er verdier vi ikke har forsøkt å verdsette i denne omgang.

For å beregne den samfunnsøkonomiske verdien av deltagelse i Nettverk etter soning, må vi vite hva som ville vært et sannsynlig forløp uten Nettverk etter soning. Vi må også vite deltagernes forløp etter deltagelse i Nettverk etter soning.

Utfordringene med denne type beregninger er at vi verken har data som gir grunnlag for å etablere en "gjennomsnittskriminell" eller mulighetene til å beregne sannsynligheten for tilbakefall for ulike kategorier kriminelle. Vi har heller ikke grunnlag for å kunne etablere representative kriminelle i de alders- og forbrytelseskategoriene brukerne av Nettverk etter soning tilhører. Dersom vi hadde hatt denne type opplysninger ville det fremdeles vært krevende å isolere effekten fra Nettverk etter soning fra eventuelle andre tiltak som eksempelvis rusavvenning, hjelp til bolig eller andre tiltak som brukerne deltar på parallelt.

6.9.1 Nettverk etter soning har dokumentert effekter

Foreliggende evalueringer og brukerundersøkelser blant nettverkets deltagere gir støtte for at en stor andel av brukerne mener at Nettverk etter soning har gitt:

- ✓ Økt selvtillit
- ✓ Økt sosial kompetanse, og da særlig kompetanse på å omgås ikke-rusmiddelmisbrukere og ikke-kriminelle
- ✓ Økt livskvalitet gjennom deltagelse på aktiviteter
- ✓ Hjelp til å håndtere personlig økonomi og få kontroll over gjeld/kvitte seg med gjeld
- ✓ Nettverk utenfor kriminelle miljøer
- ✓ Enkelte har fått kontakter og anbefalinger inn i arbeidslivet og derigjennom økt sannsynligheten for arbeidslivstilknytning.

Dette er viktige indikatorer som har betydning for *sannsynligheten* for å lykkes med å reetablere seg med et liv uten kriminalitet og rus etter avsluttet soning. Samtidig tyder data og den informasjonen vi har fått tilgang til, at Nettverk etter soning i første rekke treffer behov blant "langtidskriminelle" med flere soninger bak seg. De helt yngste gruppene der sannsynligheten for tilbakefall til kriminalitet er størst, ser i mindre grad ut til å holde seg i nettverket over tid. Det er også grunn til å anta at det er en viss selvseleksjon, dvs at det er de innsatte med størst motivasjon for å komme ut av kriminalitet som også søker støtte i nettverket. Det betyr i tilfelle at deltagerne i utgangspunktet har større sannsynlighet for å komme over i et livsløp uten kriminalitet enn gjennomsnittet blant løslatte. Samtidig er det en kjensgjerning at veien ut av kriminalitet kan være lang og krevende, og at motivasjon på løslatelsestidspunktet sjeldent er tilstrekkelig til å komme ut av kriminalitet.

6.9.2 Verdien av endret sannsynlighet for tilbakefall

Beregningene er basert på følgende forutsetninger:

- Målgruppen har en alderssammensetning som gjør at det er rimelig å anta en lavere tilbakefallsprosent enn for gjennomsnittet av innsatte. Vi har derfor justert ned sannsynligheten for tilbakefall i et tilfelle uten Nettverk etter soning (referansebanen).
- Nettverk etter soning er frivillig, dvs at brukerne som tar kontakt med Nettverk etter soning i utgangspunktet er motivert for endret livsførsel. Det vil si at vi har en selektert gruppe med høyere sannsynlighet enn gjennomsnittet for å lykkes.

- Nettverk etter soning bidrar med å holde motivasjon oppe, og har tiltak som bedrer deltagerens sannsynlighet for å lykkes.
- Kontakt med frivillige antas å øke sannsynligheten for å få kontakt med arbeidslivet
- Nettverk etter soning motiverer til egeninnsats og deltagelse på kurs, utdanning mv, og følger opp deltagerne over lang tid, blant annet med en-til-en- samtaler.

Eksempel – Person A og Person B

Hvis vi starter med et eksempel der vi forutsetter at de to personene som refereres i kapittel 3 er representative for alle deltagerne i Nettverk etter soning, så vil halvparten komme ut av kriminalitet og i arbeid som følge av virksomheten (Person A). Den andre personen mener at Nettverk etter soning ikke har vært avgjørende for komme seg ut av kriminalitet, men at det likevel har gitt nytte og verdi og også hatt en positiv effekt på forutsetningene for å klare seg.

Person A har en historie med 24 års kriminalitet, hvorav 8 år i fengsel. Dersom vi ser på statistikken over innsatte og gjeninnsatte (jf kap 3) er det grunn til å anta at de neste 20 årene uansett ville hatt en avtagende intensitet, dvs noe mindre fengselsopphold og kanskje også et lavere aktivitetsnivå på den kriminelle arenaen.

Besparelsene over offentlige budsjetter knyttet til politi, rettsvesen og kriminalomsorgen er med andre ord usikker. Med utgangspunkt i tilgjengelig statistikk kan en rimelig forventning dersom Nettverk etter soning ikke hadde eksistert, være 4-5 år i fengsel de neste 20 årene, med påfølgende kostnader hos politi og rettsvesenet. Vi anslår disse kostnadene til 5 millioner kroner over 20-årsperioden. Person A hadde også en rusproblematikk og oppgir blant annet seilturene (har deltatt på 6 seks turer) som en hjelp for å komme ut av rusproblematikken. Hvorvidt person A ville fått behov for noen form for rusmiddelbehandling dersom han hadde fortsatt som kriminell med rusproblematikk, er usikkert. Gjennomsnittskostnadene for tverrfaglig spesialisert rusbehandling (TSB) i 2012 var i følge Helsedirektoratet (2012) 4873 kroner per oppholdsdøgn, mens hvert opphold i TSB i gjennomsnitt kostet 195 000 kroner. Det kan være en rimelig antagelse å legge til grunn at person A ville hatt minst ett opphold de nærmeste 20 årene. Hvor mye kostnader i form av ødeleggelse, skader og kostnadskonsekvenser Person A ville påført personer og samfunnet som helhet ut over dette er svært usikkert. Hvis vi antar at kostnadene i Tabell 6.2 er dekkende, og vi justerer for mulig dobbelttelling, kan bidraget fra Nettverk etter soning for Person A anslås til å være mellom 15- og 20 millioner kroner.

I og med Person B mener at han hadde kommet ut av kriminalitet også uten Nettverk etter soning, er de prissatte konsekvensene for person B nær null. Dvs at den gjennomsnittlige gevinsten for Person A og Person B ligger mellom 7 og 10 millioner kroner (nåverdi over 20 år). Nettverk etter soning har vært avgjørende for den beregnede effekten, men er neppe det eneste tiltaket som har bidratt til effekt. Det er derfor neppe rimelig å tillegge Nettverk etter soning hele den prissatte verdien av den observerte effekten. Hvor stor andel av de prissatte effektene som kan tilskrives Nettverk etter soning har vi ikke grunnlag for å vurdere.

Vurdering av gjennomsnittsverdi for hele gruppen

Vi kan ikke generalisere verdien av effektene som oppnås gjennom Nettverk etter soning på grunnlag av to personer som har lyktes. Informasjon fra Nettverk etter soning viser at det er størst frafall av deltagere i de yngste gruppene. Dette er den gruppen som statistisk sett har størst sannsynlighet for tilbakefall.

Dersom vi tar hensyn til at det er de som er mest motivert til å bryte kriminalitet og rus som oppsøker nettverket, og også tar hensyn til alder, får vi en høyere andel som forventes å lykkes uavhengig av Nettverk etter soning enn gjennomsnittet for ulike aldersgrupper som vises i Figur 3.3. For de som ikke lykkes er det også rimelig å anta en avtagende kriminalitetsaktivitet med tilhørende færre fengselsdager 10 år framover enn det de hadde de 10 foregående årene. Dette kommer som følge av alderssammensetningen. Det vil imidlertid neppe gjelde alle – for enkelte kan utviklingen også gå motsatt vei. Et annet poeng er at veien til et liv uten kriminalitet tar tid, dvs at de fleste vil være brukere av nettverket over flere år.

Vi har gjennomført en rekke ulike beregninger på tilgjengelige data for å vurdere hvordan Nettverk etter soning påvirker sannsynligheten for de to utfallene beskrevet foran, og brukt disse sannsynlighetene til å beregne verdien av effekten basert på forutsetningene som er vist foran. Med stor usikkerhet finner at et mulig nedre anslag på gjennomsnittsverdien av deltagelse i Nettverk etter soning ligger på en nåverdi på 2 til 2,5 millioner kroner. Nåverdien er beregnet over 20 år. Med et lite utvalg vil enkelttilfeller påvirke gjennomsnittet sterkt. Det er derfor vanskelig å anslå et øvre estimat basert på foreliggende data. Vi finner det imidlertid svært lite sannsynlig at øvre grense ligger over gjennomsnittsverdien beregnet for de to personene som er intervjuet i dette prosjektet, dvs en nåverdi på 7-10 millioner kroner.

Det vil si at verdien av Nettverkets innsats ligger på et nivå tilsvarende 2,5 millioner kroner til 10 millioner kroner per bruker, målt i nåverdi over 20 år. Små utvalg som også består av heterogene grupper, gjør at det ikke er mulig å beregne verken gjennomsnittstall eller si noe om den mest typiske brukeren ligger nærmest det høyeste eller det laveste anslaget.

Ikke-prissatte veridie kanskje de mest betydningsfulle

Nettverk etter soning påvirker som omtalt over sannsynligheten for at tidligere innsatte går tilbake til kriminalitet etter løslatelse. Vi har også vist at det har en stor samfunnsøkonomisk verdi å redusere andelen tilbakefall. Foruten de direkte kostnadene for en fengselsplass, vil redusert tilbakefall også kunne bety kortere soningskøer og mindre behov for ytterligere utbygging av fengselskapasitet. Dette er kostnader som ikke er beregnet blant de prissatte kostnadene over. Selv om de prissatte gevinstene ved å lykkes bedre med ettervern, og å hjelpe tidligere innsatte til å lykkes med å komme ut av kriminalitet- og rusproblematikk er store, kan det være vel så store gevinster som ikke er prissatt – det vil si virkninger som går inn i kategorien ikke-prissatte virkninger.

Evalueringene omtalt i kapittel 3 viser at Nettverk etter soning bidrar til bedre livskvalitet, økt sosial kompetanse og en rekke andre effekter som direkte eller

indirekte virker på livskvaliteten til de som har vært i fengsel og også deres omgivelser, dvs barn, familie osv. Dette kommer i tillegg til de beregnede effektene som følge av endre sannsynlighet.

Vi har oppsummert de viktigste ikke-prissatte virkningene vi finner dokumentasjon for i Tabell 6.4.

Tabell 6.4 Ikke-prissatte virkninger av Nettverk etter soning

Ikke-prissatt virkning	Vurdering av virkning	Virker på...
Økt sosial kompetanse	Det er godt dokumentert at innsatte ofte har mangelfull sosial kompetanse og også mangler erfaring og kompetanse på "normale" sosiale relasjoner uten rus.	Sannsynligheten for mestre et liv uten rus og kriminalitet. Selvfølelse, selvrespekt og livskvalitet
Nettverk utenfor rus- og kriminalitetsmiljøer	For mange er det nødvendig å kutte med tidligere nettverk. Tilgang til nye nettverk – og kompetanse på å omgås andre mennesker (se over) er en effekt av deltagelse i Nettverk etter soning	Sannsynligheten for å komme ut av kriminelle nettverk og sannsynligheten for å opprette nye nettverk Livskvalitet og innhold i hverdagen
Livskvalitet	Aktiviteter sammen med andre, og særlig aktiviteter sammen med egne barn i fellesskap med andre gir innhold og bygger relasjoner	Innholdet i hverdagen, kompetanse, og sannsynlighet for tilbakefall
Kontroll over egen økonomi	En stor andel av de som sitter i fengsel har gjeldsproblemer eller andre former for økonomiske problemer. Det samme gjelder en stor andel av brukerne av Nettverk etter soning. Kompetanse til å holde kontroll over egen økonomi kan være en avgjørende forutsetning for å hindre tilbakefall til kriminalitet	Sannsynligheten for tilbakefall til kriminalitet. Med orden i privatøkonomien kan behovet for kriminelle aktiviteter reduseres. Mestringsfølelse og selvrespekt
Motivasjon over tid	Veien til et liv uten kriminalitet og rus kan være lang, med mange utfordringer som kan gi svingninger i motivasjon. NES bidrar til å holde motivasjonen oppe over tid	Sannsynlighet for å lykkes med å komme ut av rus- og kriminalitet. Mestring og selvrespekt
Omsorgsevne	Rusmiddelmisbruk, kriminelle aktiviteter og fengselsopphold svekker omsorgsevnen.	Livskvalitet, omsorgsevne og kompetanse på "normale" barneaktiviteter og foreldre-barnrelasjoner. Styrking av egne barns muligheter og sannsynlighet for deltagelse i normalsamfunnet med arbeidslivstilknytning mv.

6.10 Noen refleksjoner knyttet til ressursbruk

I beregningene har vi brukt forsiktige estimat på kostnader som vi med stor sikkerhet har identifisert. Det er en rekke kostnader ved kriminalitet og gevinster med å få personer ut av kriminalitet som ikke er inkludert i anslagene.

Ett fengselsår koster om lag en millioner kroner per innsatte. Utredninger har vist at det i gjennomsnitt – på de mest effektive fengslene – brukes 1,1 ansatt per innsatt, mens enkelte fengsler kan ha over 2 ansatte per innsatt. I tillegg kommer oppfølging fra andre etater mens man er under soning (Vista Analyse 2012).

Det brukes med andre ord betydelige ressurser på innsatte i norske fengsler for å gjøre de best mulig rustet til å komme inn i det ordinære samfunnet uten kriminalitet. Likevel ser vi at tilbakefallet er betydelig, og da særlig for vinningskriminalitet og narkotikaforbrytelser. Det er grunn til å stille spørsmål om verdien av investeringene som gjøres for innsatte under soning når det ikke følges opp med tilstrekkelige ressurser ved løslatelse. Uten et fungerende ettervern vil avkastningen på ressursinnsatsen som brukes under soning nødvendigvis bli unødvendig lav.

Riksrevisjonen har påvist mangler ved ettervern, og manglende oversikt over ressursbruk til ettervern. Vår undersøkelse bekrefter at tilbudet ved løslatelse er mangelfullt og at mange går fra å være "innsatt til utsatt". Veien ut av kriminalitet kan være lang og krevende, der selv de mest motiverte har behov for støtte underveis for å lykkes.

Vi finner at det er mye å tjene på et vellykket ettervern – og at Nettverk etter soning fyller et behov. Nettverk etter soning bidrar dermed til å øke avkastningen på kriminalomsorgens ressursbruk på innsatte i norske fengsler. Gjennom tett oppfølging, motivasjon, kontakt med nye ikke-kriminelle nettverk og praktisk hjelp til å løse gjeldsproblemer, kan en stor gruppe tidligere innsatte få den nødvendige hjelpen til å reetablere seg uten tilbakefall til kriminelle aktiviteter.

Referanser

- Andersen, & Berg. (1992). *Drug addict rehabilitation: a burden on society?* International Journal of Rehabilitation Research,15.
- Bakke, Jostein. (2011). *Kriminalitetens kostnader. En undersøkelse om tyverikriminalitetens kostnader og et anslag over krominalitetens kostnader.* Politihøgskolen. PHS Forskning 2011:2.
- Bohm, P. (1986). *Samhällsekonisk effektivitet.* SNF Förlag.
- DFØ. (2014). *Veileder i samfunnsøkonomiske analyser.* Direktoratet for økonomistyring.
- Finansdepartementet . (2005). *Veiledning i Samfunnsøkonomiske analyser.*
- Friestad, C., & Skog Hansen, I. (2004). *Levekår blant innsatte.* Fafo. Faforapport 429, 2004 95.
- Helsedirektoratet . (2012). *Ressursbruk, aktivitet og pasientsammensetning i TSB i 2012.*
- Jess, K. (2005). *Att räkna med nytta: samhällsekonisk utvärdering av sosialt arbete.* Stockholm Universitet.
- Justisdepartementet. (2005). *Kriminalitetens samfunnsmessige kostnader.* Justisdepartementet rapport 2005, korrigert opptrykk mars 2006.
- NOU. (2003:4). *Forskning på rusmiddelfeltet. En oppsummering av kiunnskap om effekt av tiltak.*
- Pettersen, T., Skaalvik, E., & Finbak, L. (2003). *Løslatelse til hva? Elevers forberedelser til løslatelsen og tiden etter endt soning.* Rapport nummer 4/03.
- St.meld. 23. (1991-1992). *Om bekjempelse av kriminalitet.* Justisdepartementet.
- Thomas, J. J. (1992). *Informal Economic Activity.* London: LSE, Handbook in Ececonomics.
- Vista Analyse. (2014). *Effekter og verdier.* Forfattere: Ingeborg Rasmussen og Kristine von Simpson. Vista Analyse, Rapport nr. 2014/09
- Vista Analyse. (2012). *Samfunnsøkonomiske kostnader ved vold i nære relasjoner.* Forfattere: Ingeborg Rasmussen, Steinar Strøm, Sidsel Sverdrup og Haakon Vennemo. Vista Analyse rapport nr 2012/41.

Vista Analyse AS

Vista Analyse AS er et samfunnsfaglig analyseselskap med hovedvekt på økonomisk forskning, utredning, evaluering og rådgiving. Vi utfører oppdrag med høy faglig kvalitet, uavhengighet og integritet. Våre sentrale temaområder omfatter klima, energi, samferdsel, næringsutvikling, byutvikling og velferd.

Våre medarbeidere har meget høy akademisk kompetanse og bred erfaring innenfor konsulentvirksomhet. Ved behov benytter vi et velutviklet nettverk med selskaper og ressurspersoner nasjonalt og internasjonalt. Selskapet er i sin helhet eiet av medarbeiderne.

Vista Analyse AS
Meltzersgate 4
0257 Oslo

post@vista-analyse.no
vista-analyse.no